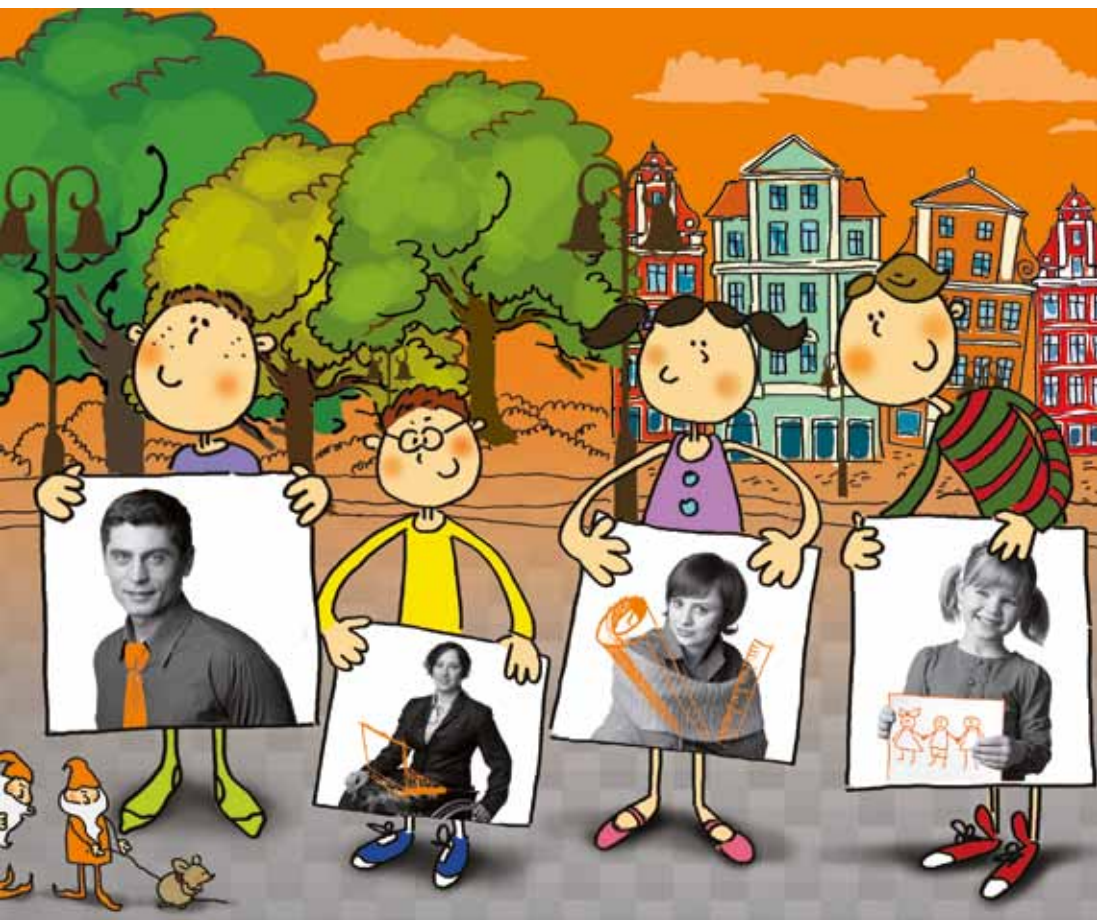


PROGRAM OPERACYJNY KAPITAŁ LUDZKI

PLANY DZIAŁANIA

czyli jakie projekty można realizować
na Dolnym Śląsku w 2012 roku



PROGRAM OPERACYJNY KAPITAŁ LUDZKI

PLANY DZIAŁANIA

czyli jakie projekty
można realizować
na Dolnym Śląsku w 2012 roku

Wydawnictwo opracowane przez Departament Europejskiego Funduszu Społecznego
Urzędu Marszałkowskiego Województwa Dolnośląskiego.

Ilustracje: Joanna Przystalska-Graczyk, Agencja Reklamy Szynal i Lis

Publikacja współfinansowana ze środków Unii Europejskiej w ramach Europejskiego
Funduszu Społecznego.

Egzemplarz bezpłatny.



SPIS TREŚCI

Rozdział I:

Plany działania w systemie wdrażania Programu Operacyjnego Kapitał Ludzki	5
---	---

Rozdział II:

Kryteria i procedura wyboru projektów w ramach PO KL	8
1. Plany działania a kryteria szczegółowe	8
2. Zagadnienia horyzontalne obowiązkowe dla każdego projektu PO KL	10
3. Procedura wyboru projektów	12

Rozdział III:

Gender mainstreaming, czyli równość szans kobiet i mężczyzn w projektach PO KL	15
1. Polityka równości płci i standard minimum	15
2. Zasada równości płci w projektach	18

Rozdział IV:

Zmiany w Szczegółowym Opisie Priorytetów PO KL	22
--	----

Rozdział V:

Pomoc publiczna w PO KL	26
-------------------------------	----

Rozdział VI:

Plany działania 2012 dla województwa dolnośląskiego	29
1. Rynek pracy – Priorytet VI	29
2. Integracja społeczna – Priorytet VII	34
3. Adaptacyjność – Priorytet VIII	40
4. Edukacja – Priorytet IX	48

Rozdział VII:

Przygotowanie projektu w ramach PO KL	60
1. Diagnoza i określenie celów projektu	61
2. Grupa docelowa	62
3. Zadania	63
4. Efekty realizacji projektu	64
5. Ryzyko nieosiągnięcia założeń projektu	65
6. Potencjał i doświadczenie projektodawcy	65
7. Zarządzanie projektem	65
8. Harmonogram realizacji i budżet projektu	66

Rozdział VIII:

Zmiany dokumentów w zakresie finansowania PO KL	68
---	----

Słowniczek PO KL	71
------------------------	----

Rozdział I

PLANY DZIAŁANIA W SYSTEMIE WDRAŻANIA PROGRAMU OPERACYJNEGO KAPITAŁ LUDZKI



Czym jest Plan działania?

Plan działania jest dokumentem precyzującym zapisy Szczegółowego Opisu Priorytetów Programu Operacyjnego Kapitał Ludzki (SzOP). Konieczność ich tworzenia wynika z dwupoziomowego systemu wdrażania PO KL, który dzieli się na **komponent centralny** oraz **regionalny**, realizowany odrębnie w każdym województwie. Ze względu na zróżnicowany poziom rozwoju regionów wprowadzono szczegółowe roczne plany wdrażania programu – **oddzielne dla każdego województwa i Priorytetu** – tzw. *Plany działania*.

Jaki jest cel Planów działania?

Dla instytucji zaangażowanych we wdrażanie PO KL *Plan działania* pełni funkcję planistyczną i operacyjną, a dla potencjalnych projektodawców funkcję informacyjną. *Plan działania* ma na celu przedstawienie w ujęciu rocznym założeń Instytucji Pośredniczącej PO KL, dotyczących m.in.:

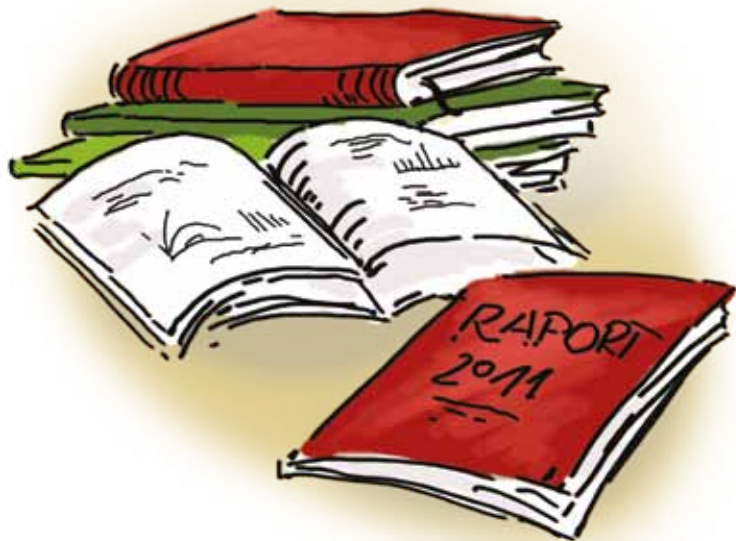
- preferowanych form wsparcia (typów projektów, jakie mogą być zrealizowane w ramach poszczególnych Działań),
- zasad i terminów wyboru projektów,
- podziału środków finansowych przeznaczonych na realizację projektów systemowych i konkursowych.

Dokument ten – w Priorytetach regionalnych – powinien być dostosowany do zdiagnozowanych potrzeb danego województwa, na które odpowiedź mają stanowić działania podejmowane w ramach PO KL. Preferowanie pewnych form wsparcia wynika z rozpoznania sytuacji społeczno-gospodarczej oraz specyficznych, regionalnych problemów. Instytucja Pośrednicząca może elastycznie reagować na zmiany sytuacji w regionie i co roku dostosowywać do nich *Plany działania* poprzez:

- kryteria dostępu, obowiązkowe dla wszystkich projektodawców,
- proponowanie kryteriów strategicznych, premiujących projekty o szczególnym znaczeniu dla regionu,
- dokonywanie przesunięć między Działaniami w ramach Priorytetu do 30% rocznej puli środków finansowych Działania, z którego przesuwane (realokowane) są środki,
- realizację projektów systemowych o strategicznym znaczeniu dla regionu.

Co zawierają Plany działania?

Plan działania opracowany jest dla każdego Priorytetu w podziale na Działania/Poddziałania. Zawiera m.in. informacje dotyczące:



➤ procedury konkursowej:

czyli wskazanie typu konkursu (otwarty/zamknięty), planowanego terminu jego ogłoszenia, typów projektów przewidzianych do realizacji w ramach danego konkursu oraz szczegółowych kryteriów wyboru projektów (wraz z ich uzasadnieniem z punktu widzenia potrzeb danego obszaru/regionu), które są przedstawiane w podziale na kryteria dostępu i strategiczne;

➤ projektów systemowych:

czyli zwięzły opis każdego projektu systemowego, zawierający m.in. zaplanowane działania i formy wsparcia, określenie projektodawcy, okres realizacji, budżet projektu, planowane do osiągnięcia wskaźniki. Projekty systemowe przedstawione są w podziale na te, których realizacja jest kontynuowana i takie, których realizacja rozpocznie się w roku 2012;

➤ wskaźników monitorowania działania:

czyli wartości wskaźników, które umożliwiają monitorowanie stopnia osiągnięcia celów określonych na poziomie Działań w danym roku;

➤ kontraktacji i wydatków w podziale na Działania i Poddziałania:

czyli plan finansowy przedstawiony w formie tabeli w podziale na planowane wydatki w ramach danego Działania/Poddziałania (w PLN) oraz na źródła finansowania.

Informacja Instytucji Pośredniczącej dotycząca Planów działania na rok 2012 jest dostępna na stronie www.efs.dolnyślask.pl w zakładce Plany działania.

Jakie są źródła informacji wykorzystywane w procesie przygotowywania Planów działania?

Instytucje Pośredniczące, tworząc autorskie Plany działania wykorzystują informacje zawarte w:

- regionalnych dokumentach strategicznych (np. Strategia Rozwoju Województwa Dolnośląskiego, Regionalna Strategia Innowacji dla Dolnego Śląska);
- diagnozach regionu w obszarach interwencji PO KL (np. diagnozy w obszarze edukacji);
- rekomendacjach opracowanych na podstawie badań ewaluacyjnych dotyczących wsparcia EFS w latach 2004-2006 oraz 2007-2011;
- zaleceniach Instytucji Zarządzającej PO KL, Komisji Europejskiej i innych instytucji;
- doświadczeniach z wdrażania PO KL w poprzednich latach.

Jak podzielono środki w Planach działania na 2012 rok w województwie dolnośląskim?

PODZIAŁ ALOKACJI NA PRIORYTETY (w PLN)		
Nazwa Priorytetu	2007-2013	2012
Priorytet VI RYNEK PRACY OTWARTY DLA WSZYSTKICH	~641 360 000	86 800 000
Priorytet VII PROMOCJA INTEGRACJI SPOŁECZNEJ	~441 290 000	134 075 840
Priorytet VIII REGIONALNE KADRY GOSPODARKI	~451 400 000	101 556 710
Priorytet IX ROZWÓJ WYKSZTAŁCENIA I KOMPETENCJI W REGIONACH	~541 500 000	107 827 050
RAZEM	~2 075 550 000	430 259 600 (~21% alokacji 2007 - 2013)

KRYTERIA I PROCEDURA WYBORU PROJEKTÓW W RAMACH PO KL



1. PLANY DZIAŁANIA A KRYTERIA SZCZEGÓŁOWE

Szczegółowe kryteria wyboru projektów konkursowych w Programie Operacyjnym Kapitał Ludzki są przedstawiane w podziale na **kryteria dostępu i strategiczne**. Dzięki nim Instytucja Pośrednicząca może elastycznie reagować na zmiany sytuacji w regionie, dostosowując do nich *Plany działania*.

Kryteria dostępu są obowiązkowe dla wszystkich wnioskodawców. Niespełnienie któregokolwiek z nich skutkuje odrzuceniem wniosku. W *Planach działania 2012* kryteria dostępu dotyczą między innymi:

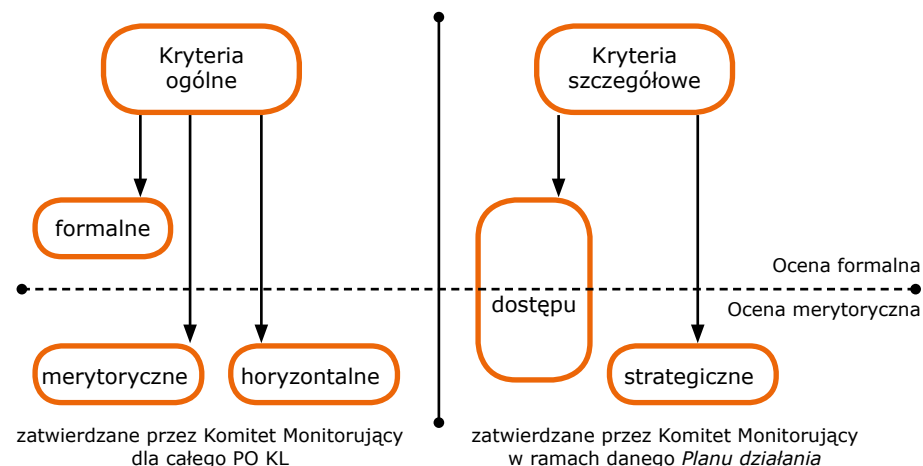
- **wnioskodawcy** (np. projektodawca jest podmiotem ekonomii społecznej, którego definicja zawarta jest w SzOP, i/lub podmiotem prowadzącym statutową działalność w obszarze integracji społecznej);
- **grup docelowych** (np. grupę docelową w projekcie stanowią wyłącznie nauczyciele zatrudnieni w szkołach na obszarach wiejskich, z terenu województwa dolnośląskiego);
- **obszaru realizacji** (np. projekt obejmuje zasięgiem maksymalnie 3 gminy);
- **okresu realizacji** (np. okres realizacji projektu nie przekracza 24 miesięcy).

Kryteria strategiczne nie są obowiązkowe, ale efektem ich spełnienia jest uzyskanie dodatkowych punktów podczas oceny projektu. IP, wprowadzając te kryteria do *Planów działania*, premiuje projekty o szczególnym znaczeniu dla regionu.

Niespełnienie danego kryterium strategicznego nie oznacza zatem odrzucenia wniosku, a jedynie nieprzyznanie możliwej **premię punktowej**. Należy też pamiętać, że wyłącznie wnioski, które spełniają minimalny wymagany poziom (jeżeli chodzi o ogólne kryteria merytoryczne), mogą mieć przyznaną premię punktową za kryteria strategiczne.

Wagi punktowe określone są w *Planie działania* i akceptowane przez Komitet Monitorujący PO KL, jednak nie mogą wynosić mniej niż 5 pkt. za jedno kryterium. Przy spełnieniu wszystkich kryteriów strategicznych, wniosek może otrzymać 40 dodatkowych punktów.

Klasyfikacja kryteriów wyboru projektów:



Wybrane kryteria strategiczne zawarte w Planach działania 2012:

- projekt jest skierowany do osób nie pozostających w zatrudnieniu przez nieprzerwany okres co najmniej 12 miesięcy przed przystąpieniem do projektu (Poddziałanie 6.1.1);
- grupę docelową w projekcie stanowią w co najmniej 30% osoby, które otrzymały zasiłek okresowy z powodu niepełnosprawności, i/lub członkowie ich rodzin (w zakresie typów projektów skierowanych do otoczenia osób wykluczonych społecznie), a wsparcie w projekcie zostało dostosowane do potrzeb tej grupy docelowej (Poddziałanie 7.2.1);
- grupę docelową projektu stanowi wyłącznie przedsiębiorstwo/przedsiębiorstwa, nie korzystające dotąd z pomocy Programu Operacyjnego Kapitał Ludzki w ramach formy wsparcia, o którą obecnie się ubiega: szkoleń lub doradztwa, objętych zasadami pomocy publicznej (Poddziałanie 8.1.1);
- jednym z rezultatów każdego stażu pracowników naukowych i/lub pracowników naukowych lub naukowo-dydaktycznych uczelni w przedsiębiorstwach jest opracowanie przynajmniej jednej dokumentacji przedsięwzięcia mającej na celu wytworzenie produktu, usługi bądź innego rezultatu do wdrożenia w konkretnym dolnośląskim przedsiębiorstwie (siedzibie, filii, delegaturze, oddziale czy innej prawnie dozwolonej formie organizacyjnej działalności podmiotu umiejscowionej na terenie Dolnego Śląska). Projekt (przedsięwzięcie) jest zgodny z potrzebami danego przedsiębiorstwa. Oczekuje się, że każdy stażysta lub pracujący razem zespół stażystów opracuje co najmniej jedną dokumentację przedsięwzięcia do wdrożenia w tym przedsiębiorstwie (Poddziałanie 8.2.1);

- projekt jest komplementarny z inwestycjami zrealizowanymi bądź planowanymi do realizacji finansowanymi ze źródeł wspólnotowych innych niż Europejski Fundusz Społeczny (Poddziałanie 9.1.1).

2. ZAGADNIENIA HORYZONTALNE OBOWIĄZKOWE DLA KAŻDEGO PROJEKTU PO KL

Ogólne kryteria horyzontalne dla projektów standardowych i współpracy ponadnarodowej związane są z koniecznością zapewnienia przebiegu projektów zgodnie z celami strategicznymi Programu. Składają się na nie:

1. zgodność z właściwymi politykami i zasadami wspólnotowymi oraz prawodawstwem wspólnotowym;
2. zgodność z prawodawstwem krajowym;
3. zgodność ze Szczegółowym Opisem Priorytetów PO KL 2007 – 2013.

Kryteria horyzontalne zgodnie z przyjętym systemem wdrażania są weryfikowane metodą „0-1”, co oznacza, że **brak ich uwzględnienia** w projekcie, jak również zawarcie zapisów wskazujących na **sprzeczność projektu z zasadami wspólnotowymi**, obowiązującym prawem bądź *Szczegółowym Opisem Priorytetów PO KL* powoduje automatyczne odrzucenie projektu składanego w trybie konkursowym oraz zwrócenie do poprawy wniosku składanego w trybie projektu systemowego.

Jakie zasady i polityki wspólnotowe muszą być uwzględnione w projektach?

■ **Rozwój lokalny**

Projekty realizowane w ramach PO KL powinny uwzględniać wymiar lokalny, wpływać na uwrażliwienie społeczności lokalnych na konieczność podejmowania wspólnych działań. Zaangażowanie społeczności lokalnych na rzecz rozwiązywania problemów rynku pracy jest kluczem do efektywnego wdrażania wszystkich przedsięwzięć w obszarze zatrudnienia. Na poziomie pojedynczego projektu o jego lokalnym charakterze świadczyć mogą konsultacje ze środowiskami lokalnymi (lokalne instytucje pozarządowe, samorządy, zrzeszenia osób bezrobotnych, instytucje rynku pracy) czy też uwzględnienie opinii reprezentantów grupy docelowej, do której kierowany jest projekt.

■ **Rozwój społeczeństwa informacyjnego**

Oznacza działania, które mają na celu wzrost poziomu technologicznego poprzez podnoszenie umiejętności korzystania z nowoczesnych technik informacyjno-komuni-

kacyjnych, aktualizowanie wiedzy o nowoczesnych formach zarządzania i organizacji pracy oraz podwyższanie poziomu wykształcenia społeczeństwa. Chodzi tu przede wszystkim o tworzenie społeczeństwa opartego na wiedzy, w którym szczególnego rodzaju towarem jest informacja. Inicjatywy ukierunkowane na rozwój społeczeństwa informacyjnego nie powinny skupiać się jedynie na upowszechnianiu technologii informacyjnych, ale również wiedzy, umiejętności i kwalifikacji w zawodach związanych z wytwarzaniem, przechowywaniem, przetwarzaniem i przekazywaniem informacji. Jedną z cech społeczeństwa informacyjnego to również wysokie nakłady na badania i rozwój oraz współpraca jednostek badawczo-rozwojowych z sektorem przedsiębiorstw.

■ **Zrównoważony rozwój**

W rozumieniu PO KL zrównoważony rozwój oznacza taki rozwój gospodarczy i cywilizacyjny, który nie odbywa się kosztem wyczerpywania zasobów nieodnawialnych i niszczenia środowiska. Kryterium to powinno być w szczególności spełniane w kontekście wzajemnego rozwoju gospodarczego, społecznego i ochrony środowiska naturalnego, z tego względu, że rozwój obu tych dziedzin pociąga za sobą zmiany w naturalnym otoczeniu człowieka. Projekty wdrażane w ramach PO KL mogą realizować tę zasadę uwzględniając w programach edukacyjnych (szkoleniowych, doradczych) tematykę związaną z ochroną środowiska.

PO KL poprzez realizację wskazanych w nim typów projektów powinien przyczyniać się m.in. do podnoszenia świadomości ekologicznej wśród młodzieży, osób pracujących, bezrobotnych oraz przedsiębiorców, zapewnienia MŚP doradztwa i innych usług w obszarze ekologii, zapewnienia szkoleń dla kadry zarządzającej w zakresie zarządzania środowiskowego i przepisów prawa, promowania i tworzenia tzw. *zielonych miejsc pracy*, wzmocnienia kwalifikacji kadr administracji w obszarze polityk, strategii i stosowania przepisów prawa.

■ **Równość szans**

Uwzględnienie we wniosku zagadnień dotyczących równości szans związane jest ze zwalczaniem wszelkich przejawów dyskryminacji, w tym ze względu na wiek, płeć, rasę i niepełnosprawność. Zasada ta powinna zostać uwzględniona w projekcie poprzez zapewnienie jednakowego dostępu wszystkim osobom do zwiększania szans na zatrudnienie. Zasada ta odnosi się zarówno do równości kobiet i mężczyzn, jak również do równości osób niepełnosprawnych, mieszkańców obszarów wiejskich oraz osób wykluczonych społecznie na rynku pracy. W projektach skierowanych do osób kluczowe znaczenie dla weryfikacji tego kryterium mają przyjęte przez projektodawcę zasady i kryteria naboru uczestników projektu. Dostęp do informacji (akcja promocyjna i informacyjna o projekcie), możliwość łatwej rejestracji kandydatów, ustalenie kryteriów rekrutacji oraz sposobu jej przeprowadzenia muszą uwzględniać eliminację barier fizycznych, finansowych, socjalnych czy psychologicznych, utrudniających bądź zniechęcających do brania pełnego udziału w projekcie, a przez to również i w życiu



społeczeństwa. Zasada ta odnosi się w szczególności do wspierania osób niepełnosprawnych w dostępie do rynku pracy, w zwiększaniu stopnia ich przygotowania zawodowego oraz poprawy ich zdolności do uzyskania zatrudnienia.

Zasada równości szans kobiet i mężczyzn (tzw. Gender mainstreaming) została szczegółowo opisana w kolejnym rozdziale niniejszej publikacji ze względu na jej szczególne znaczenie, jak również na trudności, które mają projektodawcy przy uwzględnianiu jej w projektach PO KL.

3. PROCEDURA WYBORU PROJEKTÓW

Projekty konkursowe w ramach Programu Operacyjnego Kapitał Ludzki realizowane są przez beneficjentów wskazanych w *Szczegółowym Opisie Priorytetów Programu Operacyjnego Kapitał Ludzki 2007-2013*, właściwym *Planie działania* na dany rok oraz właściwej Dokumentacji konkursowej (DK).

Konkurs mający na celu wyłonienie projektów w ramach danego Działania/Poddziałania jest ogłaszany i prowadzony przez instytucję wskazaną w *Planie działania*. Informacja o ogłoszeniu konkursu i przeprowadzeniu naboru wniosków umieszczana jest na stronie internetowej instytucji organizującej konkurs (IOK) oraz w regionalnej/lokalnej prasie, a także na tablicach informacyjnych IOK.

Ogłoszenie internetowe, oprócz treści informującej o ogłoszeniu konkursu, zawiera też

Dokumentację konkursową, która szczegółowo określa wymogi konkursowe, m.in.:

- rodzaje projektów podlegających dofinansowaniu;
- rodzaje podmiotów, które ubiegać się mogą o takie dofinansowanie;

- termin, miejsce i sposób składania wniosków;
- kwotę przeznaczoną na dofinansowanie projektów w ramach danego konkursu;
- kryteria wyboru projektów i sposób ich weryfikacji;
- harmonogram posiedzenia Komisji Oceny Projektów itp.

Nabór wniosków konkursowych w ramach PO KL ma charakter:

- **konkursu otwartego** – nabór wniosków i ich ocena prowadzone są w sposób ciągły do zawieszenia lub zamknięcia konkursu (np. z powodu wyczerpania środków przeznaczonych na konkurs);
- **konkursu zamkniętego** – nabór wniosków organizowany jest cyklicznie. Z góry określony jest jeden lub kilka następujących po sobie terminów naboru.

Wybór trybu procedury, czyli określenia, czy nabór wniosków konkursowych będzie miał charakter otwarty, czy też będzie odbywał się w terminach z góry ustalonych, należy do IOK. Informacja o wyborze procedury umieszczana jest w *Planie działania* na dany rok.

W trybie konkursowym system selekcji wniosków o dofinansowanie został stworzony w taki sposób, aby zapewnić wybór najlepszych i najbardziej efektywnych w odniesieniu do poniesionych nakładów oraz potrzeb grup docelowych. Dlatego też złożony w odpowiedzi na ogłoszony konkurs **Wniosek o dofinansowanie projektu** podlega **ocenie formalnej** oraz **ocenie merytorycznej**. Wnioskodawca ma możliwość zapoznania się z informacją, jakie kryteria będą weryfikowane na etapie oceny formalnej, a jakie na etapie oceny merytorycznej. Informacja ta zamieszczana jest w treści Dokumentacji konkursowej.

Ocena formalna wniosku przeprowadzana jest w oparciu o:

- ogólne kryteria formalne,
- kryteria dostępu (w zakresie wskazanym przez IOK w Dokumentacji konkursowej).

Jeżeli wniosek spełnia powyższe kryteria, **przekazywany jest do oceny merytorycznej**.

Nie wszystkie uchybienia formalne skutkują odrzuceniem wniosku. Dokumentacja konkursowa szczegółowo określa kryteria, których niespełnienie powoduje odrzucenie wniosku i te, które skutkują zwrotem wniosku do uzupełniania lub poprawienia.

Ocena merytoryczna wniosku przeprowadzana jest w oparciu o:

- kryteria dostępu (jeśli IOK założyła w DK ocenę kryteriów dostępu na etapie oceny merytorycznej),
- kryteria horyzontalne,
- kryteria merytoryczne,
- kryteria strategiczne.

Oceną merytoryczną zajmują się **Komisje Oceny Projektów (KOP)**, powoływane dla danego konkursu/rundy konkursowej. Ocena ta przeprowadzana jest na posiedzeniu KOP przez niezależną parę ekspertów, którzy dokonując jakościowej oceny projektu, przyznają mu jednocześnie odpowiednią punktację. Prace Komisji trwają od 20 (przy maksymalnie 100 wnioskach) do 60 dni roboczych (przy maksymalnie 300 wnioskach).

Wnioski podlegające ocenie merytorycznej umieszczane są następnie na **Liście rankingowej** (lista projektów po ocenie merytorycznej, uszeregowanych w kolejności malejącej liczby uzyskanych punktów). Na liście znajdują się zatem zarówno **wnioski rekomendowane** do dofinansowania, jak i **wnioski nierekomendowane**, czyli te, które ze względu na nieosiągnięcie wymaganego minimum punktowego, czy też niespełnienie kryteriów weryfikowanych na etapie oceny merytorycznej, nie przeszły pomyślnie procedury oceny. Po zatwierdzeniu listy rankingowej, w terminie 10 dni od zakończenia prac Komisji, IOK wysyła do projektodawców pisma z informacją o wynikach oceny. Kolejnym etapem procedury wyboru projektów są **negocjacje**. Wnioski, które zostały zakwalifikowane do dofinansowania, a w których stwierdzono na posiedzeniu KOP zastrzeżenia w zakresie treści merytorycznej i/lub wydatków w budżecie projektu, mogą zostać skierowane do negocjacji.

Etapem kończącym procedurę konkursową wyboru projektu jest **podpisanie umowy o dofinansowanie projektu**.



Rozdział III

GENDER MAINSTREAMING, CZYLI RÓWNOŚĆ SZANS Kobiet i MĘŻCZYŹN W PROJEKTACH PO KL



Przestrzeganie zasady równości szans kobiet i mężczyzn wynika z prawa unijnego i stanowi obowiązek zarówno dla wszystkich podmiotów zaangażowanych w realizację *Programu Operacyjnego Kapitał Ludzki*, jak i korzystających ze środków Europejskiego Funduszu Społecznego. Jako zasada horyzontalna ma zastosowanie dla wszystkich Priorytetów PO KL. Projektodawca zobowiązany jest do uwzględnienia jej w planowanych działaniach w ramach projektu PO KL, niezależnie od Priorytetu.

Płeć społeczno-kulturowa

Obok płci biologicznej możemy mówić również o płci społeczno-kulturowej określanej jako **gender** (ang.). Chodzi tu o podzielany przez ogół społeczeństwa i szeroko rozumianą kulturę sposób postrzegania i przypisywania pewnych cech, atrybutów i zachowań kobiecie i mężczyźnie. *Gender* dotyczy cech nabytych i określa relacje między kobietami i mężczyznami, które zmieniają się w czasie i przestrzeni, w zależności od poszczególnych kontekstów społecznych. To podejście społeczno-kulturowe wiąże się często ze stereotypami i szablonowym podejściem do ról, zachowań czy cech kobiet i mężczyzn.

1. POLITYKA RÓWNOŚCI PŁCI I STANDARD MINIMUM

Promowana przez Komisję Europejską polityka równości płci polega na celowym, systematycznym i świadomym ocenianiu danych działań z perspektywy ich wpływu na warunki życia kobiet i mężczyzn. Ma na celu przeciwdziałanie dyskryminacji i osiągnięcie faktycznej równości płci.

Równouprawnienie, które jest kwestią świadomości – wiedzy na temat tego, jak jesteśmy uwarunkowani – przekłada się wyraźnie na społeczną rzeczywistość.



Dlatego bardzo ważne jest systematyczne i stopniowe włączanie problematyki równości płci do wszelkich strategii i działań politycznych oraz uwrażliwienie społeczeństwa na tę kwestię już od najmłodszych lat.

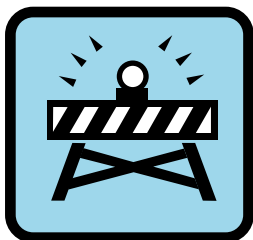
Aby zapewnić realizację zasady równości płci w projektach, Instytucja Zarządzająca PO KL wprowadziła do Karty Oceny Merytorycznej projektu pytania dotyczące tej kwestii. Zostały one sformułowane w postaci listy sprawdzającej, tzw. „**standardu minimum**”. Pytania dotyczą następujących kwestii:

- analizy problemu i sytuacji kobiet i mężczyzn,
- definiowania celów i rezultatów (efektów),
- planowania i realizacji działań,
- zarządzania projektem.

Analiza problemu i sytuacji kobiet i mężczyzn

Uwzględnienie zasady równości płci oznacza zaplanowanie całego projektu z myślą o położeniu kobiet i mężczyzn w danym obszarze i chęcią wyrównania ewentualnych dysproporcji między nimi. Dlatego też, przygotowując projekt, pracę należy rozpocząć od analizy sytuacji i problemu, na który chcemy odpowiedzieć. Najważniejsza jest **diagnoza**, w której uwzględnić trzeba sytuację kobiet i mężczyzn na danym obszarze oraz ocenić, w jaki sposób zaplanowane działania mogą na nią wpłynąć. Jest to podstawa doboru działań i instrumentów wspierających, przyczyniających się do wyrównywania szans kobiet i mężczyzn w obszarze projektowym.

Analiza sytuacji kobiet i mężczyzn oznacza przedstawienie **danych ilościowych i jakościowych** w podziale na płeć oraz odniesienie się do występujących **barier równości**:



- Segregacja pozioma i pionowa rynku pracy,
- Różnice w płacach kobiet i mężczyzn,
- Mała dostępność elastycznych rozwiązań czasu pracy,
- Niski udział mężczyzn w wypełnianiu obowiązków domowych,
- Niski udział kobiet w podejmowaniu decyzji,
- Przemoc ze względu na płeć,
- Niewidoczność kwestii płci w ochronie zdrowia,
- Niewystarczający system opieki przedszkolnej,
- Stereotypy płci we wszystkich obszarach,
- Dyskryminacja wielokrotna (tzn. z kilku powodów).

Wszystkie wymienione bariery równości spotykamy w obszarach objętych wsparciem PO KL – na rynku pracy, w edukacji, administracji publicznej i ochronie zdrowia. Zadaniem projektodawcy jest pokazanie, jaki wpływ mają te bariery (jedna lub kilka) na problem, w którego rozwiązaniu może pomóc projekt.



Analiza sytuacji kobiet i mężczyzn ma na celu pokazanie, za pomocą **danych liczbowych i jakościowych**, w jakiej sytuacji znajdują się kobiety i mężczyźni wchodzący w skład naszej grupy docelowej. Dane ilościowe i jakościowe powinny także odpowiadać obszarowi problemowemu projektu, zgodnie z charakterem danego Działania/ Poddziałania oraz dotyczyć wybranej grupy docelowej (np. liczba osób bezrobotnych do 25. roku życia, w podziale na płeć, liczba kobiet i mężczyzn w grupie doktorantów kształcących się na kierunkach uznanych za szczególnie istotne z punktu widzenia rozwoju województwa, liczba kobiet i mężczyzn sprawujących funkcje kierownicze w organizacjach pracodawców, związkach zawodowych i samorządach gospodarczych). Dane ilościowe i jakościowe powinny równocześnie odpowiadać geograficznemu zasięgowi realizacji projektu (dane ogólnopolskie, dotyczące województwa, powiatu, gminy), zgodnie z zasadą wyboru danych najbliższych projektowi.

Działania równościowe - co to oznacza?

Zaplanowane działania powinny odpowiadać na zdiagnozowane w analizie nierówności i bariery oraz być zróżnicowane pod kątem odmiennych potrzeb kobiet i mężczyzn. W sytuacji, gdy dana płeć jest w zdecydowanie gorszym położeniu w danym obszarze problemowym (i na terenie realizacji projektu), należy zaplanować realizację tzw. **działań pozytywnych**, czyli skierować wsparcie (wyłącznie) do grupy znajdującej się w gorszej sytuacji tak, aby przyspieszyć wyrównanie dysproporcji. Działania pozytywne mogą być zatem kierowane tylko do kobiet lub tylko do mężczyzn. Za każdym razem konieczność ich podjęcia musi być jednak uzasadniona we wniosku i poparta konkretnymi danymi.

Należy również pamiętać, że projekty, w których nie zdiagnozowano barier ze względu na płeć, powinny także przewidywać działania zmierzające do przestrzegania zasady równości, aby na żadnym etapie ich realizacji nie miało miejsca stereotypowe traktowanie kobiet i mężczyzn.

Zarządzanie projektem

We wniosku o dofinansowanie powinna znaleźć się informacja, w jaki sposób projektodawca planuje przestrzegać zasady równości szans kobiet i mężczyzn w ramach zarządzania projektem. Opis ten jest ważny zwłaszcza w stosunku do projektów badawczych lub skierowanych do instytucji, w których można wykazać, iż odpowiednia organizacja prac będzie wspierać np. godzenie życia rodzinnego z zawodowym pracownikom i pracownic. Planując równościowe zarządzanie projektem, warto zastanowić się nad podjęciem jednego lub kilku z następujących działań:

- określenie obowiązków związanych z realizacją zasady równości szans kobiet i mężczyzn (np. zbieranie danych o uczestnikach, monitorowanie wskaźników i sprawozdawczość w podziale na płeć, przygotowywanie materiałów informacyjnych z uwzględnieniem problematyki równościowej);
- wzmocnienie kompetencji zespołu projektowego w stosowaniu zasady równych szans kobiet i mężczyzn poprzez organizację szkoleń tematycznych, konsultacji eksperckich itp.;
- włączenie do projektu osób lub organizacji posiadających wiedzę i doświadczenie w prowadzeniu działań z zachowaniem zasady równości szans kobiet i mężczyzn (np. organizacje kobiece i feministyczne lub takie, które realizowały projekty promujące równość w poprzednim okresie programowania EFS);
- zapewnienie zaangażowania, zarówno mężczyzn, jak i kobiet, w proces podejmowania decyzji w projekcie;
- wprowadzenie rzeczywistych możliwości godzenia życia zawodowego i prywatnego przez kobiety i mężczyzn pracujących w zespole projektowym.

2. ZASADA RÓWNOŚCI PŁCI W PROJEKTACH

Punktem wyjścia do planowania projektu pod kątem zasady równości szans kobiet i mężczyzn jest przeprowadzenie **analizy ilościowej i jakościowej** oraz wskazanie **barier równości**. W zależności od jej wyników należy planować właściwe działania. W przestrzeganiu tej zasady nie chodzi o to, by w projekcie brała udział równa liczba kobiet i mężczyzn, a tym bardziej nie o to, aby odwracać role kobiece i męskie. Zwracając uwagę na kwestię równości płci, możemy odpowiednio wykorzystać kompetencje, umiejętności i talenty, a także odmienność kobiet i mężczyzn.

Poniżej przedstawiamy przykłady realizacji zasady równości szans kobiet i mężczyzn w projektach PO KL.

Gender mainstreaming w projektach dotyczących edukacji

Analiza sytuacji kobiet i mężczyzn w projektach edukacyjnych polega na spojrzeniu na edukację z perspektywy tego, w jaki sposób przygotowuje ona dziewczynki i chłopców (uczennice i uczniów, studentki i studentów) do pełnienia ról społecznych i zawodowych, a więc tego, czego w PO KL uczymy już osoby dorosłe w odniesieniu do rynku pracy, nauki i badań itp.



Celem projektów edukacyjnych powinno być osłabienie istniejących barier równości poprzez przekazywanie dzieciom i młodzieży niestereotypowej wiedzy oraz pokazanie szerokiego, niezależnego od płci, spektrum możliwych wyborów życiowych. To także zapewnienie, że zarówno dziewczynki, jak i chłopcy, otrzymają wiedzę i umiejętności tej samej jakości. Chodzi również o kształtowanie partnerskich relacji między płciami, opierających się na zasadzie wzajemnego szacunku, równych praw i obowiązków oraz wolności od przemocy.

Mając na uwadze zasadę równości szans kobiet i mężczyzn, w ramach projektów można:

- przygotować nauczycieli do prowadzenia zajęć w sposób niestereotypowy i równościowy;
- organizować dodatkowe zajęcia skierowane do dzieci obu płci, uczące postaw szacunku wobec siebie oraz budzące świadomość możliwości wyborów życiowych bez względu na społeczne oczekiwania wobec płci;

- organizować zajęcia poświęcone kwestiom równości płci i rozwiązywaniu konfliktów bez użycia przemocy;
- zapewnić dziewczynkom i chłopcom możliwość równego udziału w oferowanych zajęciach, przy czym ważne jest, aby zachęcać i ośmielać dzieci/młodzież do przełamania stereotypów;
- powiązać projekt realizowany w szkole zawodowej, średniej lub wyższej z problemami segregacji rynku pracy;
- zaangażować rodziców obu płci w życie szkoły/przedszkola ze szczególnym zwróceniem uwagi i wsparciem dla zaangażowania ojców i opiekunów;
- zorganizować pracę szkoły/przedszkola w sposób odpowiadający potrzebom pracujących rodziców i jednocześnie umożliwiającą godzenie życia zawodowego z prywatnym.

Gender mainstreaming w projektach dotyczących zatrudnienia i rynku pracy

Ze względu na **poziomą segregację rynku pracy**, tzn. przewagę kobiet lub mężczyzn w danej branży (np. kobiety w edukacji, służbie zdrowia, zaś mężczyźni w transporcie czy energetyce), projekty mogą stanowić odpowiedź na ten problem. Warto jednak pamiętać, że dążąc do proporcjonalnie wyższych wskaźników udziału płci tradycyjnie niedoreprezentowanej w danym zawodzie, działania należy planować realistycznie.

W przełamaniu segregacji poziomej rynku pracy nie chodzi o mechaniczną zmianę istniejącego stanu rzeczy, czy też przymuszanie kogokolwiek do danego zawodu, lecz o aktywne zachęcanie kobiet i mężczyzn do podejmowania niestereotypowych wyborów zawodowych.

Na rynku pracy występuje również **segregacja pionowa**, tzn. przewaga mężczyzn w kadrze zarządzającej w branżach, w których zatrudniane są głównie kobiety.

W przypadku **projektów szkoleniowych** wzmacniających kompetencje w zawodach społecznie uznanych jako „męskie”/„kobiece” lub ze zdecydowaną przewagą zatrudnionych mężczyzn/kobiet, z perspektywy zasady równości szans kobiet i mężczyzn należy zwrócić szczególną uwagę na:

- przeanalizowanie przyczyn małej liczby mężczyzn/kobiet w danej branży;
- przeanalizowanie, czy szkolenie nie uruchamia mechanizmu „szklanych ruchomych schodów”, np., czy mężczyźni wchodzący do sfeminizowanego zawodu nie będą traktowani preferencyjnie;
- założenie uczestnictwa kobiet/mężczyzn we wsparciu oraz adekwatne i realistyczne zaplanowanie ich udziału w projekcie;
- aktywne zachęcanie kobiet/mężczyzn do podejmowania niestereotypowych zajęć i zapewnienie im niezbędnego wsparcia koniecznego do przełamania stereotypów;

- rozpoczęcie pracy z pracodawcami i przeprowadzenie działań uświadamiających na temat tego, czym są stereotypy płci i jak negatywnie wpływają na decyzje związane np. z procesem rekrutacji.

Gender mainstreaming w projektach badawczych

W przypadku zasady równości szans kobiet i mężczyzn w projektach badawczych, należy zwrócić szczególną uwagę na:

- zdefiniowanie problemów i barier, z jakimi borykają się kobiety i mężczyźni w obszarze badań;
- dobór metod badawczych, które pozwolą na analizę ilościową i jakościową doświadczeń, opinii i oczekiwań kobiet i mężczyzn;
- analizę danych, uwzględniającą kategorię płci kulturowej (gender), a więc oczekiwania i normy społeczne, bariery i stereotypy płci;
- zaangażowanie kobiet i mężczyzn w planowanie i przeprowadzenie badań.

Gender mainstreaming w projektach informacyjno-promocyjnych

Z kolei realizując projekty informacyjno-promocyjne, należy zwrócić szczególną uwagę na:

- pokazanie kobiet i mężczyzn w aktywnych i niestereotypowych rolach;
- bezwzględne unikanie przekazów seksistowskich, stereotypowych i poniżających dla którejkolwiek z płci;
- zróżnicowanie kanałów komunikacyjnych tak, aby dotrzeć do jak najszerszej grupy odbiorców obu płci;
- używanie języka wrażliwego na płeć i tzw. żeńskich końcówek (np. psycholog – psycholożka);
- bezpośrednie odniesienie się do zasady równości szans kobiet i mężczyzn.

ŹRÓDŁA:

- 1) *Zasada równości szans kobiet i mężczyzn w projektach PO KL – Poradnik, aktualizacja*; M. Branka, M. Rawłuszko, A. Siekiera; Warszawa, marzec 2010
- 2) *Zasada równości szans kobiet i mężczyzn w PO KL. Standard minimum. FAQ – aktualizacja*; www.efs.gov.pl
- 3) *Polityka równości płci w praktyce – podręcznik*, Astrida Neimanis; Fundusz Współpracy 2006
- 4) *Z perspektywy równości płci – ramy koncepcyjne, metodologia i przykłady dobrych praktyk*; Sekretariat Pełnomocnika Rządu ds. Równego Statusu Kobiet i Mężczyzn; Warszawa 2005
- 5) *Równa szkoła – edukacja wolna od dyskryminacji*; E. Majewska, E. Rutkowska; Dom Współpracy Polsko-Niemieckiej, Gliwice 2007
- 6) *ABC równości – podręcznik samorządowca*; M. Mażewska, M. Zakrzewska; Stowarzyszenie Współpracy Kobiet NEWW Polska; Gdańsk 2007

Rozdział IV

ZMIANY W SZCZEGÓŁOWYM OPISIE PRIORYTETÓW PO KL



W ramach przeglądu śródkresowego Programu Operacyjnego Kapitał Ludzki, biorąc pod uwagę doświadczenia wyniesione z pierwszej połowy okresu realizacji Programu, w Priorytetach zostały wprowadzone poniżej przedstawione zmiany, które będą miały zastosowanie od początku 2012 roku.

WAŻNE!

W tym rozdziale prezentujemy Państwu kierunki zmian w dokumencie programowym pt. *Szczegółowy Opis Priorytetów Programu Operacyjnego Kapitał Ludzki 2007-2013*.

W chwili przygotowywania niniejszego poradnika projekt *Szczegółowego Opisu Priorytetów PO KL* jest jeszcze na etapie konsultacji, w związku z tym może ulec dalszym modyfikacjom w zależności od wyników negocjacji Programu, prowadzonych z Komisją Europejską. Ostateczna wersja dokumentu dostępna jest na www.efs.dolnyslask.pl w zakładce „Akty prawne i dokumenty”.

1. Likwidacja Działań i Poddziałań

W nowym *Szczegółowym Opisie Priorytetów PO KL* zlikwidowane zostały następujące Działania i Poddziałania komponentu regionalnego:

- **Działanie 6.3** Inicjatywy lokalne na rzecz podnoszenia poziomu aktywności zawodowej na obszarach wiejskich,
- **Działanie 7.3** Inicjatywy lokalne na rzecz aktywnej integracji,
- **Poddziałanie 8.1.4** Przewidywanie zmiany gospodarczej – *projekty systemowe*,
- **Działanie 9.3** Upowszechnienie formalnego kształcenia ustawicznego w formach szkolnych.

2. Nowe Działania i Poddziałania

W nowym *Szczegółowym Opisie Priorytetów PO KL* dodane zostały następujące Działania i Poddziałania komponentu regionalnego:

Działanie 7.4 Niepełnosprawni na rynku pracy

Formy wsparcia:

- programy aktywizacji społeczno-zawodowej osób niepełnosprawnych, realizowane poprzez indywidualne plany działania, opracowane na podstawie predyspozycji zawodowych danej osoby niepełnosprawnej;
- działania o charakterze środowiskowym, w szczególności działania edukacyjne i integracyjne, mające na celu adaptację pracownika w środowisku pracy.

Poddziałanie 9.6.1 Upowszechnienie kształcenia osób dorosłych w formach szkolnych

Formy wsparcia:

- kształcenie osób dorosłych w formach szkolnych;
- programy formalnej oceny i potwierdzania odpowiednich efektów uczenia się uzyskanych w sposób pozaformalny i nieformalny prowadzące do podniesienia poziomu zatrudnienia lub nabycia kwalifikacji zawodowych;
- wsparcie dla placówek kształcenia ustawicznego, placówek kształcenia praktycznego, ośrodków dokształcania i doskonalenia zawodowego ukierunkowane na uzyskanie akredytacji kuratora oświaty.

Poddziałanie 9.6.2 Podwyższanie kompetencji osób dorosłych w zakresie ICT i znajomości języków obcych

Formy wsparcia:

- szkolenia i kursy dla osób dorosłych z własnej inicjatywy zainteresowanych podwyższeniem lub uzupełnieniem kompetencji w zakresie ICT i języków obcych.

Poddziałanie 9.6.3 Doradztwo dla osób dorosłych w zakresie diagnozy potrzeb oraz wyboru kierunków i formy podnoszenia swoich kompetencji i podwyższania kwalifikacji

Formy wsparcia:

- usługi doradcze dla osób dorosłych, które z własnej inicjatywy są zainteresowane uzyskaniem pomocy w zakresie diagnozy potrzeb oraz wyboru odpowiedniej oferty edukacyjno-szkoleniowej.

3. Inne zmiany w Priorytetach komponentu regionalnego

Priorytet VI Rynek pracy otwarty dla wszystkich

W Priorytecie VI w ramach Działania 6.2 dodano nową formę wsparcia zwrotnego – mikropożyczki, adresowaną do osób fizycznych, w tym także pracowników naukowych, studentów i absolwentów, planujących rozpoczęcie własnej działalności gospodarczej.

Priorytet VII Promocja integracji społecznej

W ramach Priorytetu VII dokonano następujących zmian:

- wprowadzenie możliwości realizacji (oprócz szkoleń) także innych form podnoszenia kwalifikacji kadr pomocy i integracji społecznej, takich jak: studia I i II stopnia, studia podyplomowe, studia doktoranckie, kursy zawodowe, w tym: I i II stopień specjalizacji w zawodzie pracownik socjalny (projekt systemowy w Poddziałaniu 7.1.3);
- wprowadzenie możliwości wsparcia osób zagrożonych wykluczeniem społecznym powyżej 64. roku życia, o ile są one zdolne i gotowe do podjęcia zatrudnienia (Poddziałanie 7.1.1, 7.1.2, 7.2.1 oraz 7.2.2);
- doprecyzowanie zapisów w zakresie doradztwa świadczonego przez ośrodki wsparcia ekonomii społecznej, poprzez wskazanie, że powinny one świadczyć także doradztwo biznesowe na rzecz pozyskiwania przez podmioty ekonomii społecznej zewnętrznych źródeł finansowych, np. pożyczek (Poddziałanie 7.2.2).

Priorytet VIII Regionalne kadry gospodarki

W ramach Priorytetu VIII dokonano następujących zmian:

- ograniczono formy udzielanej pomocy tylko do szkoleń i doradztwa realizowanych zgodnie z zasadami pomocy publicznej i kierowanych wyłącznie do MŚP (Poddziałanie 8.1.1);
- preferowane projekty szkoleniowe i doradcze dostosowane do indywidualnych potrzeb rozwoju konkretnych przedsiębiorstw (Poddziałanie 8.1.1);
- zakończono realizację niektórych form wsparcia o charakterze antykryzysowym – dodatek relokacyjny i dodatek motywacyjny (Poddziałanie 8.1.2);
- ukierunkowano współpracę B+R i przedsiębiorstw w zakresie wskazanym w RSI na wdrożenie konkretnych przedsięwzięć w przedsiębiorstwa (Poddziałania 8.2.1, 8.2.2).

Priorytet IX Rozwój wykształcenia i kompetencji w regionach

W ramach Priorytetu IX dokonano następujących zmian:

Poddziałanie 9.1.1 Zmniejszanie nierówności w stopniu upowszechnienia edukacji przedszkolnej

- ukierunkowanie wsparcia w ramach 1. typu operacji na obszary o najniższym w skali regionu stopniu upowszechnienia edukacji przedszkolnej – 30% gmin o najniższym stopniu upowszechnienia edukacji przedszkolnej – tworzenie przedszkoli,
- rezygnacja z realizacji kampanii informacyjnych promujących edukację przedszkolną,
- wprowadzenie wymogu zwiększenia liczby miejsc w przedszkolach dla każdego projektu.

Poddziałanie 9.1.2 Wyrównywanie szans edukacyjnych uczniów z grup o utrudnionym dostępie do edukacji oraz zmniejszanie różnic w jakości usług edukacyjnych

- doprecyzowanie pojęcia placówki, w której możliwe jest realizowanie projektu.

Działanie 9.2 Podniesienie atrakcyjności i jakości szkolnictwa zawodowego

- doprecyzowanie kwestii organizacji staży praktyk zawodowych.

Działanie 9.5 Oddolne inicjatywy edukacyjne na obszarach wiejskich

- ukierunkowanie wsparcia w zakresie inicjatyw oddolnych na działania związane ze zwiększeniem aktywności mieszkańców obszarów wiejskich oraz niwelowania negatywnych zjawisk w obszarze edukacji;
- rezygnacja z działań o charakterze informacyjno-promocyjnym;
- uszczegółowienie grupy docelowej poprzez zaadresowanie inicjatyw do grup o specyficznych problemach w obszarze edukacji (w szczególności: osoby w wieku 18-24 lat, powyżej 50. roku życia, kobiety, niepełnosprawni, osoby o niskich kwalifikacjach niedostosowanych do potrzeb lokalnego rynku pracy).



Rozdział V

POMOC PUBLICZNA W PROGRAMIE OPERACYJNYM KAPITAŁ LUDZKI



W przypadku niektórych projektów realizowanych w ramach Programu Operacyjnego Kapitał Ludzki (PO KL) może wystąpić tzw. „pomoc publiczna”. Tym pojęciem określamy wszelką pomoc przyznaną w jakiejkolwiek formie przez państwo członkowskie (lub przy użyciu zasobów państwowych), która zakłóca czy też grozi zakłóceniem konkurencji rynkowej poprzez sprzyjanie niektórym przedsiębiorstwom lub produkcji niektórych towarów i tym samym wpływa na wymianę handlową między państwami członkowskimi UE.

Przepisy dotyczące pomocy publicznej powstały po to, aby stworzyć warunki, w których wszystkie podmioty prowadzą działalność gospodarczą na takich samych zasadach. Zadaniem tych regulacji jest dbanie o to, by każdy podmiot prowadzący działalność gospodarczą (beneficjent pomocy), ubiegając się o dotację z funduszy publicznych, otrzymał ją na takich samych warunkach jak jego konkurenci.

Zgodnie z *Traktatem o funkcjonowaniu Unii Europejskiej* o wystąpieniu pomocy publicznej mówi się wtedy, gdy spełnione są łącznie cztery przesłanki:



W Programie Operacyjnym Kapitał Ludzki pomoc publiczna udzielana jest na:

- **subsydiowanie zatrudnienia** (refundacja części wynagrodzeń i dodatkowe koszty zatrudnienia osób niepełnosprawnych),
- **szkolenia**,
- **zakup usług doradczych dla mikro, małych i średnich przedsiębiorstw (MŚP)**,
- **pomoc na tymczasowe zatrudnienie wysoko wykwalifikowanego personelu w MŚP**, (pracownika niepełnosprawnego lub wysoko wykwalifikowanego).

Specyficznym rodzajem pomocy jest **pomoc de minimis**, która z uwagi na niewielką kwotę wsparcia (do **200 tys. euro**; do 100 tys. euro w sektorze transportu drogowego), nie powoduje zakłócenia konkurencji na rynku.



Zgodnie z ustawą z dnia 30.04.2004 r. o *postępowaniu w sprawach dotyczących pomocy publicznej* (art. 2, pkt. 16 i 17), **beneficjent pomocy** to **podmiot prowadzący działalność gospodarczą**, w tym podmiot prowadzący działalność w zakresie rolnictwa lub rybołówstwa (bez względu na formę organizacyjno-prawną oraz sposób finansowania), który otrzymał pomoc publiczną.

Sprawdzając, czy przy realizacji danego projektu występuje pomoc publiczna należy pamiętać, że nie oceniamy podmiotu/ grupy podmiotów, lecz transakcje zawierane między nimi (np. umowy). Dla ustalenia występowania pomocy publicznej należy badać nie tyle cechy stron transakcji, co **cechy i skutki samej transakcji**.

Ustalenie zaistnienia pomocy publicznej polega na zbadaniu, czy jednocześnie występują wszystkie przedstawione powyżej przesłanki. Taką właśnie metodologią, zwaną **testem pomocy publicznej**, posługuje się Komisja Europejska, która jest jedynym organem uprawnionym do wydania wiążącego rozstrzygnięcia w tej kwestii.



POMOC PUBLICZNA W PRZEPISACH PRAWA

Pomoc publiczna i pomoc *de minimis* udzielana jest na podstawie następujących przepisów prawa krajowego:

- Rozporządzenia Rady Ministrów z dnia 21.12.2010 r. zmieniającego rozporządzenie w sprawie sprawozdań o udzielonej pomocy publicznej, informacji o nieudzieleniu takiej pomocy oraz sprawozdań o zaległościach przedsiębiorców we wpłatach świadczeń należnych na rzecz sektora finansów publicznych,
- Rozporządzenia Rady Ministrów z dnia 16.12.2010 r. zmieniającego rozporządzenie w sprawie zakresu informacji przedstawianych przez podmiot ubiegający się o pomoc inną niż pomoc *de minimis* lub pomoc *de minimis* w rolnictwie lub rybołówstwie,
- Rozporządzenia wydanego na podstawie art. 21 ust. 3 ustawy z dnia 6.12.2006 r. o zasadach prowadzenia polityki rozwoju:
 - Rozporządzenie Ministra Rozwoju Regionalnego z dnia 15.12.2010 r. w sprawie udzielania pomocy publicznej w ramach Programu Operacyjnego Kapitał Ludzki (Dz. U. Nr 239, poz. 1598 z późn. zm.),
 - Rozporządzenie Ministra Rozwoju Regionalnego z dnia 26.08.2010 r. w sprawie udzielania ograniczonej kwoty pomocy zgodnej ze wspólnym rynkiem w ramach Programu Operacyjnego Kapitał Ludzki,
- Rozporządzenia wydanego na podstawie art. 6b ust. 10 ustawy z dnia 9.11.2000 r. o utworzeniu Polskiej Agencji Rozwoju Regionalnego:
 - Rozporządzenie Ministra Rozwoju Regionalnego z dnia 20.06.2008 r. w sprawie udzielania przez Polską Agencję Rozwoju Przedsiębiorczości pomocy finansowanej w ramach Programu Operacyjnego Kapitał Ludzki,
- Rozporządzeń wykonawczych wydanych do:
 - Ustawy z dnia 20.04.2004 r. o promocji zatrudnienia i instytucjach rynku pracy – w przypadku projektów współfinansowanych ze środków Funduszu Pracy,
 - Ustawy z dnia 27.08.1997 r. o rehabilitacji zawodowej i społecznej oraz zatrudnianiu osób niepełnosprawnych – w przypadku projektów współfinansowanych ze środków PFRON.

Pomoc publiczna w programach operacyjnych 2007-2013 – poradnik dla administracji publicznej; Ministerstwo Rozwoju Regionalnego; marzec 2008 r.

Zasady udzielania pomocy publicznej w ramach Programu Operacyjnego Kapitał Ludzki; Warszawa; 10 lutego 2011 r.

Rozdział VI

PLANY DZIAŁANIA 2012 DLA WOJEWÓDZTWA DOLNOŚLĄSKIEGO



1. RYNEK PRACY

Priorytet VI: Rynek pracy otwarty dla wszystkich

Na realizację projektów w ramach Priorytetu VI w **2012 roku** przewidziano **86 800 000 PLN**. W kwocie tej ujęte zostały również środki publiczne stanowiące wkład własny w projektach. Ponadto pula na rok 2012 może zostać zwiększona o środki, które nie zostały zakontraktowane w roku 2011.

WAŻNE!

W związku z trwającymi w momencie przygotowywania niniejszego poradnika konsultacjami projektu *Szczegółowego Opisu Priorytetów PO KL* z Komisją Europejską, *Plany działania na rok 2012* mogą ulec zmianie.

Ostateczna wersja *Planów działania* dostępna jest na stronie www.efs.dolnyslask.pl w zakładce *Plany działania*.

I. CELE PO KL DLA OBSZARU ZATRUDNIENIE

Cel strategiczny:

- podniesienie poziomu aktywności zawodowej oraz zdolności do zatrudnienia osób bezrobotnych i biernych zawodowo.

Cele szczegółowe:

- zwiększenie zasięgu oddziaływania Aktywnej Polityki Rynku Pracy;
- zwiększenie poziomu zatrudnienia wśród osób młodych;
- zmniejszenie bezrobocia wśród osób znajdujących się w szczególnie trudnej sytuacji na rynku pracy (kobiety, osoby długotrwale bezrobotne, osoby niepełnosprawne, osoby bezrobotne zamieszkujące na obszarach wiejskich);
- zwiększenie poziomu zatrudnienia wśród osób starszych.

Nasze cele to m.in. ...

- zmniejszenie zróżnicowania bezrobocia pomiędzy powiatami;
- aktywizacja zawodowa osób w wieku 15-24 lata, 50-64 lata i osób niepełnosprawnych;
- rozwój mikroprzedsiębiorczości.

II. KONKURSY W PRIORYTECIE VI

1) Poddziałanie 6.1.1 Wsparcie osób pozostających bez zatrudnienia na regionalnym rynku pracy

Chcemy wspierać...

osoby zamieszkujące obszary, w których stopa bezrobocia przekracza 150% stopy bezrobocia w województwie dolnośląskim, ze szczególnym uwzględnieniem osób niepełnosprawnych, w wieku 15-24 lata oraz 50-64 lata, projekty podnoszące kwalifikacje zawodowe w branżach zidentyfikowanych jako strategiczne dla Dolnego Śląska (w tym zawody związane z tzw. „zielonymi miejscami pracy) lub z opieką i potrzebami osób starszych).

Będziemy premiować...

m. in.: projekty skierowane do osób nie pozostających w zatrudnieniu przez nieprzerwany okres co najmniej 12 miesięcy, wspierające inicjatywy na rzecz podnoszenia mobilności geograficznej osób pozostających bez zatrudnienia, przewidujące subsydiowane zatrudnienie dla co najmniej 20% uczestników projektu.

FORMY WSPARCIA (typy projektów konkursowych)	Środki przeznaczone na konkurs (w PLN)	Planowany termin ogłoszenia	Typ konkursu
bezpośrednie wsparcie na rzecz osób pozostających bez zatrudnienia, w tym szczególne wsparcie dla osób niepełnosprawnych	22 000 000 (w tym wyodrębniona pula 11 000 000 (na projekty skierowane wyłącznie do osób niepełnosprawnych)	I kwartał 2012	zamknięty

2) Działanie 6.2 Wsparcie oraz promocja przedsiębiorczości i samozatrudnienia

Chcemy wspierać...

osoby zamierzające prowadzić własną działalność gospodarczą, w tym głównie osoby niepełnosprawne, poprzez przyznanie preferencyjnej pożyczki lub bezzwrotnej dotacji na rozpoczęcie działalności gospodarczej.

Będziemy premiować...

projekty, w których grupę docelową w co najmniej 30% stanowią będą doktoranci lub pracownicy naukowi jednostek naukowych lub studenci lub pracownicy naukowci i naukowo-dydaktyczni uczelni planujący rozpocząć działalność gospodarczą.

FORMY WSPARCIA (typy projektów konkursowych)	Środki przeznaczone na konkurs (w PLN)	Planowany termin ogłoszenia	Typ konkursu
wsparcie dla osób zamierzających rozpocząć działalność gospodarczą w formie zwrotnej pożyczki	8 300 000	I kwartał 2012	zamknięty
wsparcie dla osób niepełnosprawnych zamierzających rozpocząć działalność gospodarczą w formie bezzwrotnej dotacji	4 300 000	I kwartał 2012	zamknięty

III. PROJEKTY SYSTEMOWE W PRIORYTECIE VI

1) Poddziałanie 6.1.1 Wsparcie osób pozostających bez zatrudnienia na regionalnym rynku pracy

W roku 2012 będzie kontynuowany **projekt systemowy**, realizowany przez Spółkę PL.2012 w partnerstwie z Samorządem Województwa Dolnośląskiego.

TYTUŁ PROJEKTU SYSTEMOWEGO:
Wolontariat – włącz się!
WARTOŚĆ PROJEKTU: 4 628 972 PLN
OKRES REALIZACJI: 2011-2012

Głównym celem tego projektu jest...

... podniesienie kompetencji osób pozostających bez zatrudnienia w zakresie obsługi imprez masowych m.in. poprzez szkolenia specjalistyczne, wsparcie wolontariatu oraz staże w organizacjach sportowych i publicznych odpowiedzialnych za organizację takich imprez.

2) **Poddziałanie 6.1.2** Wsparcie powiatowych i wojewódzkich urzędów pracy w realizacji zadań na rzecz aktywizacji zawodowej osób bezrobotnych w regionie

W Poddziałaniu 6.1.2 w roku 2012 kontynuowane będą **2 projekty systemowe**, rozpoczęte w poprzednich latach przez Dolnośląski Wojewódzki Urząd Pracy (Instytucję Pośredniczącą II stopnia).

TYTUŁ PROJEKTU SYSTEMOWEGO:
Obserwatorium Dolnośląskiego Rynku Pracy i Edukacji
WARTOŚĆ PROJEKTU: **5 020 910 PLN**
OKRES REALIZACJI: **2009-2013**

Głównym celem tego projektu jest...

... prowadzenie, publikowanie i upowszechnianie badań i analiz sytuacji na regionalnym i lokalnym rynku pracy w zakresie przewidywania sytuacji na rynku pracy wybranych zawodów, sektorów/branż; przewidywanych oczekiwań pracodawców odnośnie kwalifikacji i usług szkoleniowych oraz migracji zarobkowej na terenie regionu.

TYTUŁ PROJEKTU SYSTEMOWEGO:
Wdrażanie i promocja usługi poradnictwa zawodowego na odległość
WARTOŚĆ PROJEKTU: **247 359 PLN**
OKRES REALIZACJI: **2010-2012**

Głównym celem tego projektu jest...

... wprowadzenie usługi doradztwa zawodowego na odległość poprzez przeszkolenie w tym zakresie doradców oraz upowszechnienie i promocję doradztwa zawodowego.

3) **Poddziałanie 6.1.3** Poprawa zdolności do zatrudnienia oraz podnoszenie poziomu aktywności zawodowej osób bezrobotnych

W 2012 roku kontynuowane będą **projekty systemowe** realizowane przez 26 Powiatowych Urzędów Pracy oraz 1 jednostkę organizacyjną PUP (beneficjenci systemowi).

TYTUŁ PROJEKTU SYSTEMOWEGO:
Projekty systemowe Powiatowych Urzędów Pracy
WARTOŚĆ PROJEKTU: **52 200 000 PLN**
OKRES REALIZACJI: **2008-2013**

Głównym celem tego projektu jest...

... poprawa zdolności do zatrudnienia osób bezrobotnych zarejestrowanych w PUP ze szczególnym uwzględnieniem osób w wieku 15-24, 50-64 lata i niepełnosprawnych, poprzez różne formy wsparcia: szkolenia, staże i przygotowanie zawodowe w miejscu pracy, prace interwencyjne, przyznanie jednorazowych środków na podjęcie działalności gospodarczej, doposażenie lub wyposażenie stanowiska pracy dla skierowanego bezrobotnego.



2. INTEGRACJA SPOŁECZNA

Priorytet VII: Promocja integracji społecznej

Na realizację projektów w ramach Priorytetu VII w 2012 roku przewidziano **134 075 840 PLN**. W kwocie tej ujęte zostały również środki publiczne stanowiące wkład własny w projektach. Ponadto pula na rok 2012 może zostać zwiększona o środki, które nie zostały zakontraktowane w roku 2011.

WAŻNE!

W związku z trwającymi w momencie przygotowywania niniejszego poradnika konsultacjami projektu *Szczegółowego Opisu Priorytetów PO KL* z Komisją Europejską, *Plany działania na rok 2012* mogą ulec zmianie.

Ostateczna wersja *Planów działania* dostępna jest na stronie www.efs.dolnyslask.pl w zakładce *Plany działania*.

I. CELE PO KL DLA OBSZARU INTEGRACJA SPOŁECZNA

Cel strategiczny:

- zmniejszenie obszarów wykluczenia społecznego

Cele szczegółowe:

- poprawa dostępu do rynku pracy osób zagrożonych wykluczeniem społecznym,
- wzmocnienie i poszerzenie zakresu działań sektora ekonomii społecznej.

Nasze cele to m.in. ...

- *wspieranie aktywnej polityki społecznej;*
- *podwyższenie kwalifikacji pracowników instytucji pomocy i integracji społecznej;*
- *rozwój sektora ekonomii społecznej;*
- *aktywizacja społeczna i zawodowa osób niepełnosprawnych.*

II. KONKURSY W PRIORYTECIE VII

1) Poddziałanie 7.2.1 Aktywizacja zawodowa i społeczna osób zagrożonych wykluczeniem społecznym

Chcemy wspierać...

osoby zagrożone wykluczeniem społecznym poprzez stworzenie niezbędnych warunków do integracji ze społeczeństwem.

Będziemy premiować...

m.in. projekty, których grupy docelowe stanowią osoby w wieku 50-64 lat, osoby niepełnosprawne oraz osoby bezdomne.

FORMY WSPARCIA (typy projektów konkursowych)	Środki przeznaczone na konkurs (w PLN)	Planowany termin ogłoszenia	Typ konkursu
Wsparcie dla centrów Integracji społecznej, klubów Integracji Społecznej i zakładów aktywności zawodowej, projekty na rzecz integracji społeczno-zawodowej obejmujące m.in. kursy i szkolenia umożliwiające nabycie lub zmianę kwalifikacji zawodowych; staże, subsydiowane zatrudnienie i zajęcia reintegracji zawodowej u pracodawcy; poradnictwo psychologiczne, psychospołeczne, zawodowe; rozwój usług społecznych przewyżających indywidualne bariery w integracji społecznej; wsparcie tworzenia i funkcjonowania pozaszkolnych form integracji społecznej młodzieży, i in.	23 500 000	I kwartał 2012	zamknięty
projekty na rzecz integracji społeczno-zawodowej m.in. kursy i szkolenia umożliwiające nabycie lub zmianę kwalifikacji i kompetencji zawodowych, staże, subsydiowane zatrudnienie, zajęcia reintegracji zawodowej, (konkurs skierowany do 82 gmin wskazanych w <i>Planie działania</i>).	25 000 000	III kwartał 2012	zamknięty

2) Poddziałanie 7.2.2 Wsparcie ekonomii społecznej

Chcemy wspierać...

podmioty zamierzające zakładać Ośrodki Wsparcia Ekonomii Społecznej oraz spółdzielnie socjalne,

Będziemy premiować...

projekty, gdzie beneficjentem lub partnerem jest podmiot posiadający doświadczenie w prowadzeniu Ośrodka Wsparcia Ekonomii Społecznej.

FORMY WSPARCIA (typy projektów konkursowych)	Środki przeznaczone na konkurs (w PLN)	Planowany termin ogłoszenia	Typ konkursu
<ul style="list-style-type: none"> wsparcie dla utworzenia i/lub funkcjonowania instytucji wspierających ekonomię społeczną, zapewniających w ramach projektu w sposób komplementarny: doradztwo, szkolenia, dostęp do usług prawnych, księgowych marketingowych, usługi wspierające rozwój partnerstwa lokalnego na rzecz ekonomii społecznej, a także promocję ekonomii społecznej i zatrudnienia w jej sektorze działania prowadzące do poszukiwania i testowania długookresowych źródeł finansowania instytucji wspierających ekonomię społeczną 	<p>8 000 000</p> <p>(środki zostały podzielone na cztery części po 2 000 000 PLN pomiędzy subregiony: wrocławski, wałbrzyski, jeleniogórski, legnicko-głogowski). Do dofinansowania w ramach każdej z pul zostanie wybrany tylko jeden projekt</p>	I kwartał 2012*	zamknięty
<ul style="list-style-type: none"> wsparcie dla założenia spółdzielni socjalnych poprzez zastosowanie co najmniej dwóch z wymienionych instrumentów: doradztwo/ szkolenia, przyznanie środków finansowych na: założenie, przystąpienie do lub zatrudnienie w spółdzielni socjalnej czy wsparcie pomostowe. wsparcie na przyjęcie do spółdzielni socjalnej osób uczestniczących w projekcie – możliwe jest wsparcie doradczo-szkoleniowe oraz przyznanie środków finansowych do wysokości 20 tys. PLN na osobę oraz wsparcia pomostowego działania prowadzące do poszukiwania i testowania długookresowych źródeł finansowania spółdzielni socjalnych 	<p>10 000 000</p>	I kwartał 2012	zamknięty

*Ponadto w Planie działania w ramach Poddziałania 7.2.2 przewidziano ogłoszenie w II kwartale 2012 roku dodatkowego konkursu zamkniętego, na który zostaną przeznaczone środki niewykorzystane w pierwszym konkursie. Nastąpi to jednak tylko i wyłącznie w sytuacji, gdy dla jednego lub kilku subregionów nie zostanie rekomendowany do dofinansowania żaden projektodawca.

3) Działanie 7.4 Niepełnosprawni na rynku pracy

Chcemy wspierać...

osoby niepełnosprawne, poprzez przygotowanie i realizowanie w projektach indywidualnych planów działań dla każdego z uczestników, zawierających m.in. takie instrumenty jak: staże i praktyki zawodowe, subsydiowane zatrudnienie czy skierowanie do pracy w Zakładzie Aktywności Zawodowej.

Będziemy premiować...

m.in. projekty, których grupę docelową stanowią w większości osoby z umiarkowanym i/lub znacznym stopniem niepełnosprawności.

FORMY WSPARCIA (typy projektów konkursowych)	Środki przeznaczone na konkurs (w PLN)	Planowany termin ogłoszenia	Typ konkursu
<ul style="list-style-type: none"> Programy aktywizacji społeczno-zawodowej osób niepełnosprawnych, w ramach których dla każdego z uczestników przygotowywane i realizowane są indywidualne plany działania opracowane w oparciu o analizę predyspozycji zawodowych danej osoby niepełnosprawnej Działania o charakterze środowiskowym, w tym w szczególności działania edukacyjne i integracyjne, mające na celu adaptację pracownika w środowisku pracy 	<p>10 000 000</p>	I kwartał 2012	zamknięty

III. PROJEKTY SYSTEMOWE W PRIORYTECIE VII

1) Poddziałanie 7.1.1 Rozwój i upowszechnianie aktywnej integracji przez ośrodki pomocy społecznej

W Poddziałaniu 7.1.1 kontynuowany będzie **projekt systemowy** realizowany przez **132 ośrodki pomocy społecznej** z województwa dolnośląskiego. W *Planach działania na rok 2012* przewiduje się, że do realizacji tego projektu przystąpi pozostałe **37 ośrodków pomocy społecznej** działających na Dolnym Śląsku.

TYTUŁ PROJEKTU SYSTEMOWEGO:
„Rozwój form aktywnej integracji oraz upowszechnianie aktywnej integracji i pracy socjalnej”

WARTOŚĆ PROJEKTU W ROKU 2012:

31 300 000 PLN

OKRES REALIZACJI: 2008-2013

Głównym celem tego projektu jest...

... realizacja określonych zadań adresowanych do osób zagrożonych wykluczeniem społecznym poprzez zastosowanie **instrumentów aktywnej integracji**. Takim zbiorczym określeniem nazywa się różnego typu działania mające doprowadzić do przywrócenia osób wykluczonych na rynek pracy lub uzyskania przez nie zdolności do zatrudnienia przy jednoczesnej integracji tych osób ze społeczeństwem. Instrumenty aktywnej integracji obejmują działania w sferze aktywizacji zawodowej, społecznej, edukacyjnej i zdrowotnej, które realizowane są za pomocą kontraktów socjalnych oraz programów aktywności lokalnej.



2) Poddziałanie 7.1.2 Rozwój i upowszechnianie aktywnej integracji przez powiatowe centra pomocy rodzinie

W Poddziałaniu 7.1.2 kontynuowany będzie **projekt systemowy**, rozpoczęty w 2008 roku, realizowany przez **26 powiatowych centrów pomocy rodzinie** z województwa dolnośląskiego i **3 miejskie ośrodki pomocy społecznej** w miastach na prawach powiatu (beneficjenci systemowi).

TYTUŁ PROJEKTU SYSTEMOWEGO:
„Rozwój form aktywnej integracji oraz upowszechnianie aktywnej integracji i pracy socjalnej”

WARTOŚĆ PROJEKTU W ROKU 2012:

20 000 000 PLN

OKRES REALIZACJI: 2008-2013

Głównym celem tego projektu jest...

... realizacja określonych zadań adresowanych do osób zagrożonych wykluczeniem społecznym poprzez zastosowanie instrumentów aktywnej integracji. Takim zbiorczym

określeniem nazywa się różnego typu działania mające doprowadzić do przywrócenia osób wykluczonych na rynek pracy lub uzyskania przez nie zdolności do zatrudnienia przy jednoczesnej integracji tych osób ze społeczeństwem. Instrumenty aktywnej integracji obejmują działania w sferze aktywizacji zawodowej, społecznej, edukacyjnej i zdrowotnej, które realizowane są za pomocą kontraktów socjalnych, programów aktywności lokalnej oraz przez wspieranie integracji zawodowej i społecznej osób niepełnosprawnych.

3) Poddziałanie 7.1.3 Podnoszenie kwalifikacji kadr pomocy i integracji społecznej

W Poddziałaniu 7.1.3 kontynuowany będzie **projekt systemowy**, realizowany przez Dolnośląski Ośrodek Polityki Społecznej (beneficjent systemowy):

TYTUŁ PROJEKTU SYSTEMOWEGO:
Projekt systemowy Dolnośląskiego Ośrodka Polityki Społecznej w zakresie podnoszenia kwalifikacji kadr pomocy i integracji społecznej

WARTOŚĆ PROJEKTU: 3 675 840 PLN

OKRES REALIZACJI: 2012

Głównym celem tego projektu jest...

... wzmocnienie efektywności funkcjonowania jednostek pomocy i integracji społecznej na Dolnym Śląsku poprzez podniesienie wiedzy i kompetencji zawodowych kadr tych instytucji.

4) Działanie 7.4 Niepełnosprawni na rynku pracy

W ramach Działania 7.4 PO KL w 2012 roku rozpocznie się projekt systemowy, który realizowany będzie przez Wydział ds. Osób Niepełnosprawnych Urzędu Marszałkowskiego Województwa Dolnośląskiego.

TYTUŁ PROJEKTU SYSTEMOWEGO:
Sprawni w pracy
WARTOŚĆ PROJEKTU: 2 600 000 PLN
OKRES REALIZACJI: 2012-2014

Głównym celem tego projektu jest...

... aktywizacja społeczno-zawodowa osób z umiarkowanym lub znacznym stopniem niepełnosprawności dzięki instytucji Asystenta Osoby Niepełnosprawnej (AON).

3. ADAPTACYJNOŚĆ

Priorytet VIII: Regionalne kadry gospodarki

Na realizację projektów w ramach Priorytetu VIII w 2012 roku przewidziano **101 556 710 PLN**. W kwocie tej ujęte zostały również środki publiczne stanowiące wkład własny w projektach. Ponadto pula na rok 2012 może zostać zwiększona o środki, które nie zostały zakontraktowane w 2011 roku.

WAŻNE!

W związku z trwającymi w momencie przygotowywania niniejszego poradnika konsultacjami projektu *Szczegółowego Opisu Priorytetów PO KL z Komisją Europejską, Plany działania na rok 2012* mogą ulec zmianie. Ostateczna wersja *Planów działania* dostępna jest na stronie www.efs.dolnyslask.pl w zakładce *Plany działania*.

I. CELE PO KL DLA OBSZARU ADAPTACYJNOŚĆ

Cel strategiczny:

- poprawa zdolności adaptacyjnych pracowników i przedsiębiorstw do zmian zachodzących w gospodarce.

Cele szczegółowe:

- rozwój wykwalifikowanej i zdolnej do adaptacji siły roboczej;
- poprawa funkcjonowania systemu przewidywania i zarządzania zmianą gospodarczą

- *zwiększenie udziału kobiet, osób między 50 a 64 rokiem życia, jak również osób z wykształceniem co najwyżej średnim, w projektach szkoleniowych;*
- *wsparcie pracodawców i pracowników przedsiębiorstw przechodzących procesy adaptacyjne i modernizacyjne;*
- *wzmacnianie transferu wiedzy pomiędzy sferą przemysłu a sferą nauki oraz wdrożenie przedsięwzięć innowacyjnych i nowych technologii w przedsiębiorstwach;*
- *rozwój kompetencji mikro, małych i średnich przedsiębiorstw;*
- *zwiększenie efektywności proponowanego wsparcia w zakresie projektów szkoleniowych.*

Nasze cele to m.in. ...

II. KONKURSY W PRIORYTECIE VIII

1) Poddziałanie 8.1.1 Wspieranie rozwoju kwalifikacji zawodowych i doradztwo dla przedsiębiorstw

Chcemy wspierać...

mikro, małych i średnich przedsiębiorców prowadzących działalność na terenie województwa dolnośląskiego i ich pracowników poprzez szkolenia i doradztwo ukierunkowane na rozwój kwalifikacji i umiejętności zawodowych.

Będziemy premiować...

m.in.: projekty, w których grupę docelową stanowi wyłącznie przedsiębiorstwo lub przedsiębiorstwa nie korzystające dotąd z pomocy POKL w ramach formy wsparcia, o którą się ubiega, projekty skierowane wyłącznie do przedsiębiorców i ich pracowników działających w branżach strategicznych i/lub o największym potencjale rozwojowym dla Dolnego Śląska, a także do pracowników z wykształceniem co najwyżej średnim, kobiet oraz pracowników w wieku od 50. do 64. roku życia.

FORMY WSPARCIA (typy projektów konkursowych)	Środki przeznaczone na konkurs (w PLN)	Planowany termin ogłoszenia	Typ konkursu
<ul style="list-style-type: none"> • ogólne i specjalistyczne szkolenia dla kadr zarządzających i pracowników mikro-, małych i średnich przedsiębiorstw • doradztwo dla mikro-, małych i średnich przedsiębiorstw, w tym dla osób fizycznych prowadzących działalność gospodarczą 	49 230 000	I kwartał 2012	zamknięty
<ul style="list-style-type: none"> • ogólne i specjalistyczne szkolenia dla kadr zarządzających i pracowników mikro-, małych i średnich przedsiębiorstw • doradztwo dla mikro-, małych i średnich przedsiębiorstw, w tym dla osób fizycznych prowadzących działalność gospodarczą 	20 000 000 (ogólna pula środków przeznaczona na konkurs została podzielona i wyodrębniona osobno dla każdego subregionu, w taki sposób, że każdy subregion otrzyma po 5 mln na realizację jednego projektu)	II kwartał 2012	zamknięty

2) Poddziałanie 8.1.2 Wsparcie procesów adaptacyjnych i modernizacyjnych w regionie

Chcemy wspierać...

pracowników pragnących zdobyć nowe umiejętności zawodowe (poprzez m.in.: indywidualne plany działań i pomoc w wyborze odpowiedniego zawodu i miejsca zatrudnienia) oraz pracodawców przechodzących procesy zmiany profilu działalności przedsiębiorstwa.

Będziemy premiować...

- projekty skierowane do konkretnego przedsiębiorstwa/ przedsiębiorstw wskazanych we wniosku, dostosowujące wsparcie do zdiagnozowanych potrzeb;
- projekty wspierające wprowadzenie innowacji w przedsiębiorstwach oraz związane z procesami certyfikacji przedsiębiorstw.

FORMY WSPARCIA (typy projektów konkursowych)	Środki przeznaczone na konkurs (w PLN)	Planowany termin ogłoszenia	Typ konkursu
<ul style="list-style-type: none"> • szkolenia przekwalifikujące i usługi doradcze w zakresie wyboru nowego zawodu i zdobycia nowych umiejętności zawodowych • szkolenia i doradztwo dla przedsiębiorców wspomagające proces zmiany profilu działalności przedsiębiorstwa 	2 000 000	I kwartał 2012	zamknięty

3) Poddziałanie 8.1.3 Wzmacnianie lokalnego partnerstwa na rzecz adaptacyjności

Chcemy wspierać...

inicjatywy mające na celu zwiększenie zdolności adaptacyjnych pracowników i przedsiębiorców, jak również promowanie społecznej odpowiedzialności przedsiębiorstw.

Będziemy premiować...

m.in. projekty realizowane w partnerstwie złożonym z co najmniej jednej organizacji pracodawców i z co najmniej jednego związku zawodowego oraz projekty, które wypracują rozwiązania z zakresu elastycznych form zatrudnienia (godzenie życia rodzinnego z zawodowym).

FORMY WSPARCIA (typy projektów konkursowych)	Środki przeznaczone na konkurs (w PLN)	Planowany termin ogłoszenia	Typ konkursu
<ul style="list-style-type: none"> • inicjatywy podejmowane przez związki pracodawców i związki zawodowe, mające na celu zwiększenie zdolności adaptacyjnych pracowników i przedsiębiorców • promocja społecznej odpowiedzialności przedsiębiorstw, w szczególności w odniesieniu do lokalnego rynku pracy, warunków pracy pracowników i środowiska naturalnego 	1 500 000	I kwartał 2012	zamknięty

4) Poddziałanie 8.2.1 Wsparcie dla współpracy sfery nauki i przedsiębiorstw

Chcemy wspierać...

współpracę między naukowcami i przedsiębiorcami z terenu województwa dolnośląskiego, dotyczącą transferu wiedzy, która zwiększy innowacyjność przedsiębiorstw.

Będziemy premiować...

opracowanie dokumentacji przedsięwzięcia mającej na celu wytworzenie produktu, usługi bądź innego rezultatu do wdrożenia w konkretnym dolnośląskim przedsiębiorstwie.

FORMY WSPARCIA (typy projektów konkursowych)	Środki przeznaczone na konkurs (w PLN)	Planowany termin ogłoszenia	Typ konkursu
<ul style="list-style-type: none"> • staże i szkolenia praktyczne dla pracowników naukowych w przedsiębiorstwach 	4 000 000	I kwartał 2012	zamknięty

<ul style="list-style-type: none"> • wsparcie dla przedsiębiorstw obejmujące szkolenia i doradztwo dla pracowników przedsiębiorstw prowadzone przez (lub z udziałem) pracowników naukowych placówek naukowych i uczelni ukierunkowane na wdrożenie danych przedsięwzięć innowacyjnych i nowych technologii w przedsiębiorstwach 			
--	--	--	--

III. PROJEKTY SYSTEMOWE W PRIORYTECIE VIII

1) Poddziałanie 8.1.1 Wspieranie rozwoju kwalifikacji zawodowych i doradztwo dla przedsiębiorstw

W 2012 roku kontynuowany będzie projekt systemowy realizowany przez Spółkę PL.2012 w partnerstwie z Samorządem Województwa Dolnośląskiego.

TYTUŁ PROJEKTU SYSTEMOWEGO:
Akademia EURO
WARTOŚĆ PROJEKTU: 3 520 858 PLN
OKRES REALIZACJI: 2011-2012

Głównym celem tego projektu jest...

... podniesienie kompetencji językowych, interpersonalnych i zawodowych oraz zdolności adaptacyjnych pracowników oraz pracownic z województwa dolnośląskiego, w stosunku do rosnących oczekiwań rynku pracy, związanych ze zmianą, jaką będzie pojawienie się nowych grup klientów – turystów zagranicznych, podczas organizowanych w Polsce mistrzostw UEFA EURO 2012.

2) Poddziałanie 8.1.2 Wsparcie procesów adaptacyjnych i modernizacyjnych w regionie

W 2012 roku kontynuowany będzie projekt systemowy, który realizowany jest przez Wydział Rozwoju Gospodarczego Urzędu Marszałkowskiego Województwa Dolnośląskiego.

TYTUŁ PROJEKTU SYSTEMOWEGO:
Aktywizacja rynku pracy – wsparcie osób, które utraciły zatrudnienie z przyczyn dotyczących pracodawców
WARTOŚĆ PROJEKTU: 10 840 935 PLN
OKRES REALIZACJI: 2011-2013

Głównym celem tego projektu jest...

... ograniczenie wzrostu poziomu bezrobocia z przyczyn dotyczących pracodawców. Grupę docelową w projekcie stanowią pracodawcy (w tym przedsiębiorcy), którzy prowadzą działalność gospodarczą na obszarze województwa dolnośląskiego i zgłosili do PUP zamiar przeprowadzenia zwolnień grupowych oraz ich pracownicy, których miejsce pracy jest zlokalizowane w województwie dolnośląskim (zwalniani pracownicy, zatrudnieni u danego pracodawcy). Projekt skierowany jest także do osób, które utraciły pracę z przyczyn dotyczących zakładu pracy w okresie nie dłuższym niż 6 m-cy przed dniem przystąpienia do projektu (uczestnicy mogą rekrutować się z własnej inicjatywy z różnych grup zawodowych).

3) Poddziałania 8.2.1 Wsparcie dla współpracy sfery nauki i przedsiębiorstw

W 2012 roku zaplanowano rozpoczęcie dwóch nowych projektów systemowych, które realizowane będą przez Wydział Rozwoju Gospodarczego Urzędu Marszałkowskiego.

TYTUŁ PROJEKTU SYSTEMOWEGO:
Dolnośląska sieć wzornictwa przemysłowego
WARTOŚĆ PROJEKTU: 2 815 540 PLN
OKRES REALIZACJI: 2012-2014

Głównym celem tego projektu jest...

...utworzenie w regionie sieci wzornictwa przemysłowego oraz stworzenie jednostki moderującej tę współpracę w postaci Centrum Innowacji i Designu, która stanie się naturalnym miejscem kontynuacji działań projektowych w przyszłym okresie programowania, jak również (dzięki umiejscowieniu jednostki przy Akademii Sztuk Pięknych) stanie się jednostką kreującą współpracę projektantów i przedsiębiorców w regionie.

TYTUŁ PROJEKTU SYSTEMOWEGO:
Dolnośląski Bon na Innowacje
WARTOŚĆ PROJEKTU: 7 011 170 PLN
OKRES REALIZACJI: 2012-2014

Głównym celem tego projektu jest...

... zainicjowanie transferu wiedzy między publicznymi jednostkami naukowymi a MŚP z terenu Dolnego Śląska poprzez wsparcie projektów celowych przedsiębiorstw dotyczących wdrażania lub rozwoju produktu/technologii.

4) Poddziałanie 8.2.2 Regionalne Strategie Innowacji (RSI)

- a) W Poddziałaniu 8.2.2 kontynuowane będą **trzy projekty systemowe**, realizowane przez Wydział Rozwoju Gospodarczego Urzędu Marszałkowskiego Województwa Dolnośląskiego.

TYTUŁ PROJEKTU SYSTEMOWEGO:
Przedsiębiorczy doktorant – inwestycja w innowacyjny rozwój regionu
WARTOŚĆ PROJEKTU: 12 000 000 PLN
OKRES REALIZACJI: 2010-2013

TYTUŁ PROJEKTU SYSTEMOWEGO:
Rozwój, koordynacja, monitoring i ewaluacja dolnośląskiego systemu innowacji
WARTOŚĆ PROJEKTU: 3 141 742 PLN
OKRES REALIZACJI: 2008-2012

TYTUŁ PROJEKTU SYSTEMOWEGO:
Strategia rozwoju społeczeństwa informacyjnego na Dolnym Śląsku do roku 2020
WARTOŚĆ PROJEKTU: 1 256 161 PLN
OKRES REALIZACJI: 2010-2012

Głównym celem tych projektów jest...

... zwiększenie poziomu innowacyjności dolnośląskich przedsiębiorstw i nawiązanie bliskiej współpracy pomiędzy sferą nauki a przemysłem. Efektem realizacji tych projektów będzie podniesienie świadomości społecznej na temat innowacji m.in. poprzez wymianę doświadczeń, analizy, raporty i publikacje z tego zakresu. Pozwolą one także na zwiększenie poziomu wiedzy o instrumentach wdrażania Dolnośląskiej Strategii Innowacji, jak również przyczynią się do wsparcia doktorantów kształcących się na kierunkach uznanych za istotne z punktu widzenia rozwoju województwa.



- b) Ponadto w ramach Poddziałania 8.2.2 w roku 2012 rozpocznie się realizacja nowego projektu systemowego:

TYTUŁ PROJEKTU SYSTEMOWEGO:
GRANT PLUS
WARTOŚĆ PROJEKTU: 15 000 000 PLN
OKRES REALIZACJI: 2012-2015

Głównym celem tego projektu jest...

... wsparcie doktorantów kształcących się na kierunkach matematyczno-przyrodniczych i technologicznych oraz zgodnych z RSI województwa dolnośląskiego.

4. EDUKACJA

Priorytet IX: Rozwój wykształcenia i kompetencji w regionach

Na realizację projektów w ramach Priorytetu IX w 2012 roku przewidziano **107 827 050 PLN**. W kwocie tej ujęte zostały również środki publiczne stanowiące wkład własny w projektach. Ponadto pula na rok 2012 może zostać zwiększona o środki, które nie zostały zakontraktowane w 2011 roku.

WAŻNE!

W związku z trwającymi w momencie przygotowywania niniejszego poradnika konsultacjami projektu *Szczegółowego Opisu Priorytetów PO KL z Komisją Europejską, Plany działania na rok 2012* mogą ulec zmianie.

Ostateczna wersja *Planów działania* dostępna jest na stronie www.efs.dolnyslask.pl w zakładce *Plany działania*.

I. CELE PO KL DLA OBSZARU EDUKACJA

Cel strategiczny:

- upowszechnienie edukacji społeczeństwa na każdym etapie kształcenia przy równoczesnym zwiększeniu jakości usług edukacyjnych i ich silniejszym powiązaniu z potrzebami gospodarki opartej na wiedzy.

Cele szczegółowe:

- zmniejszenie nierówności w upowszechnieniu edukacji, szczególnie pomiędzy obszarami wiejskimi i miejskimi;
- zmniejszenie nierówności w jakości usług edukacyjnych, szczególnie pomiędzy obszarami wiejskimi i miejskimi (w zakresie kształcenia ogólnego);
- podniesienie atrakcyjności i jakości kształcenia zawodowego;
- wzmocnienie rozwoju zawodowego i podnoszenie kwalifikacji nauczycieli na obszarach wiejskich.

Nasze cele to m.in. ...

- wyrównywanie dysproporcji w dostępności i jakości kształcenia pomiędzy terenami miejskimi i wiejskimi;
- podnoszenie kwalifikacji kadry systemu oświaty;
- zwiększenie uczestnictwa osób niepełnosprawnych w działaniach edukacyjnych.

II. KONKURSY W PRIORYTECIE IX

1) Poddziałanie 9.1.1 Zmniejszanie nierówności w stopniu upowszechnienia edukacji przedszkolnej

Chcemy wspierać...

tworzenie przedszkoli i innych form wychowania przedszkolnego oraz placówki już istniejące, w których nie są i nie były realizowane projekty w ramach Poddziałania 9.1.1 wyłonione w trybie konkursowym w latach 2008-2011.

Będziemy premiować...

m. in. projekty, w których co najmniej 10% uczestników to dzieci niepełnosprawnych, wspierające istniejące przedszkola na obszarach wiejskich oraz projekty komplementarne z inwestycjami zrealizowanymi lub planowanymi do realizacji finansowanymi ze źródeł wspólnotowych innych niż Europejski Fundusz Społeczny.

FORMY WSPARCIA (typy projektów konkursowych)	Środki przeznaczone na konkurs (w PLN)	Planowany termin ogłoszenia	Typ konkursu
<ul style="list-style-type: none"> • tworzenie przedszkoli (w tym również uruchamianie innych form wychowania przedszkolnego) w 30% gmin z terenu województwa o najniższym w skali regionu stopniu upowszechnienia edukacji przedszkolnej • wsparcie istniejących przedszkoli (w tym również funkcjonujących innych form wychowania przedszkolnego) przyczyniające się do zwiększenia liczby dzieci uczestniczących w wychowaniu przedszkolnym, poprzez wygenerowanie dodatkowych miejsc dla dzieci w danym ośrodku przedszkolnym 	34 000 000	I kwartał 2012	otwarty

2) Poddziałanie 9.1.2 Wyrównywanie szans edukacyjnych uczniów z grup o utrudnionym dostępie do edukacji oraz zmniejszanie różnic w jakości usług edukacyjnych

Chcemy wspierać...

realizację programów rozwojowych szkół i placówek prowadzących kształcenie ogólne ukierunkowane na wyrównywanie szans edukacyjnych uczniów i zmniejszanie dysproporcji w ich osiągnięciach edukacyjnych oraz podnoszenie jakości procesu kształcenia.

Będziemy premiować...

*m.in.: projekty uwzględniające potrzeby placówek kształcenia specjalnego i ich uczniów, potrzeby uczniów zdolnych, wspierające szkołę/placówkę oświatową, w której zostanie zapewnione funkcjonowanie szkolnego ośrodka kariery, obejmujące dodatkowe zajęcia (pozalekcyjne i pozaszkolne) ukierunkowane na rozwój kompetencji kluczowych w zakresie łącz-
nie: ICT, języków obcych, przedsiębiorczości i nauk przyrodniczo-matematycznych lub kompetencji społecznych i obywatelskich.*



FORMY WSPARCIA (typy projektów konkursowych)	Środki przeznaczone na konkurs (w PLN)	Planowany termin ogłoszenia	Typ konkursu
<ul style="list-style-type: none"> projekty zakładające realizację programów rozwojowych szkół i placówek prowadzących kształcenie ogólne – zlokalizowane na terenach wiejskich – ukierunkowane na wyrównywanie szans edukacyjnych uczniów i zmniejszanie dysproporcji w ich osiągnięciach edukacyjnych oraz podnoszenie jakości procesu kształcenia (z wyłączeniem działań dotyczących indywidualizacji nauczania i wychowania uczniów klas I-III szkół podstawowych) 	22 000 000	III kwartał 2012	otwarty
<ul style="list-style-type: none"> projekty zakładające realizację programów rozwojowych szkół i placówek prowadzących kształcenie ogólne ukierunkowane na wyrównywanie szans edukacyjnych uczniów i zmniejszanie dysproporcji w ich osiągnięciach edukacyjnych oraz podnoszenie jakości procesu kształcenia (z wyłączeniem działań dotyczących indywidualizacji nauczania i wychowania uczniów klas I-III szkół podstawowych) 	5 600 000	I kwartał 2012	zamknięty

3) Działanie 9.4 Wysoko wykwalifikowane kadry systemu oświaty

Chcemy wspierać...

podnoszenie kwalifikacji nauczycieli zatrudnionych na obszarach wiejskich w poprzez krótkie formy szkoleniowe trwające co najmniej 40 godzin.

Będziemy premiować...

projekty przygotowujące nauczycieli do prowadzenia zajęć z języków obcych, prowadzenia zajęć oraz zaspokajania specyficznych potrzeb i trudności osób niepełnosprawnych, podnoszące kwalifikacje kadry pedagogicznej w zakresie edukacji przedszkolnej i/lub edukacji zintegrowanej klas I-III szkół podstawowych oraz te, w których co najmniej 30% uczestników to osoby w wieku 50-64 lata.

FORMY WSPARCIA (typy projektów konkursowych)	Środki przeznaczone na konkurs (w PLN)	Planowany termin ogłoszenia	Typ konkursu
Doskonalenie nauczycieli zatrudnionych w szkołach na obszarach wiejskich województwa, w krótkich formach trwających co najmniej 40 godzin szkoleniowych (z wyłączeniem studiów podyplomowych, studiów wyższych oraz programów przekwalifikowania nauczycieli szkolnych trwających dłużej niż 1 rok).	6 674 800	I kwartał 2012	otwarty



4) Działanie 9.5 Oddolne inicjatywy edukacyjne na obszarach wiejskich

Chcemy wspierać...

działania animacyjne, szkoleniowe lub doradcze zwiększające aktywność mieszkańców obszarów wiejskich oraz współpracę na rzecz niwelowania negatywnych zjawisk w obszarze edukacji na terenach wiejskich.

Będziemy premiować...

m. in. projekty, których beneficjenci wchodzili (lub wchodzi) w skład następujących partnerstw: Lokalnych Grup Działania oraz/lub partnerstw na rzecz rozwoju oraz/lub partnerstw lokalnych zawiązanych w ramach działań animacyjnych Regionalnych Ośrodków EFS, realizowane w partnerstwie organizacji pozarządowej jako projektodawcy (lidera) oraz jednostki/-ek samorządu terytorialnego lub ich jednostki/-ek organizacyjnych jako partnera.

FORMY WSPARCIA (typy projektów konkursowych)	Środki przeznaczone na konkurs (w PLN)	Planowany termin ogłoszenia	Typ konkursu
Projekty będące oddolnymi inicjatywami lokalnymi, obejmujące: <ul style="list-style-type: none"> • działania o charakterze animacyjnym, szkoleniowym lub doradczym służące zwiększeniu aktywności mieszkańców obszarów wiejskich z grup defaworyzowanych w zakresie kształcenia przez całe życie • rozwój dialogu, partnerstwa publiczno-społecznego i współpracy na rzecz niwelowania negatywnych zjawisk w obszarze edukacji oraz poprawy warunków rozwoju edukacji na obszarach wiejskich 	5 000 000	I kwartał 2012	otwarty

5) Poddziałanie 9.6.1 Upowszechnienie kształcenia osób dorosłych w formach szkolnych

Chcemy wspierać...

osoby dorosłe z własnej inicjatywy zainteresowane podnoszeniem kwalifikacji w formach szkolnych, placówki kształcenia ustawicznego, praktycznego, ośrodki doksztalcania, doskonalenia zawodowego ukierunkowane na uzyskanie akredytacji kuratora oświaty oraz projekty zakładające realizację programu formalnej oceny i potwierdzania uzyskanego wykształcenia i kwalifikacji zawodowych.

Będziemy premiować...

projekty, w których uczestniczy co najmniej 50% osób w wieku 50-64 lata oraz zakładające wykorzystanie co najmniej jednego rezultatu spośród zwalidowanych rezultatów PIW EQUAL.

FORMY WSPARCIA (typy projektów konkursowych)	Środki przeznaczone na konkurs (w PLN)	Planowany termin ogłoszenia	Typ konkursu
<ul style="list-style-type: none"> kształcenie w formach szkolnych osób dorosłych z własnej inicjatywy zainteresowanych zdobyciem, uzupełnieniem lub podwyższeniem wiedzy, umiejętności i kompetencji społecznych, prowadzące do uzyskania kwalifikacji programy formalnej oceny i potwierdzania odpowiednich efektów uczenia się uzyskanych w sposób pozaformalny i nieformalny, prowadzące do podniesienia poziomu formalnego wykształcenia lub nabycia kwalifikacji zawodowych 	4 190 000	II kwartał 2012	zamknięty

<ul style="list-style-type: none"> wsparcie dla placówek kształcenia ustawicznego, placówek kształcenia praktycznego, ośrodków doksztalcania i doskonalenia zawodowego ukierunkowane na uzyskanie akredytacji kuratora oświaty 			
---	--	--	--

6) Poddziałanie 9.6.2 Podwyższanie kompetencji osób dorosłych w zakresie ICT i znajomości języków obcych

Chcemy wspierać...

osoby dorosłe z własnej inicjatywy zainteresowane uczestnictwem w szkoleniach i kursach z zakresu umiejętności ICT i języków obcych.

Będziemy premiować...

projekty, których uczestnicy należą do grup osób dorosłych:

- powyżej 50. roku życia,*
- powracających oraz wchodzących po raz pierwszy na rynek pracy po przerwie związanej z urodzeniem i wychowaniem dziecka,*
- z wykształceniem co najwyżej średnim,*
- niepełnosprawnych,*
- pozostających bez zatrudnienia przez okres ostatnich 6 miesięcy przed przystąpieniem do projektu.*

FORMY WSPARCIA (typy projektów konkursowych)	Środki przeznaczone na konkurs (w PLN)	Planowany termin ogłoszenia	Typ konkursu
szkolenia i kursy skierowane do osób dorosłych, które z własnej inicjatywy są zainteresowane nabyciem, uzupełnieniem lub podwyższeniem umiejętności i kompetencji w obszarach umiejętności ICT i znajomości języków obcych	18 300 000	II kwartał 2012	zamknięty

7) Poddziałanie 9.6.3 Doradztwo dla osób dorosłych w zakresie diagnozy potrzeb oraz wyboru kierunków i formy podnoszenia swoich kompetencji i podwyższania kwalifikacji

Chcemy wspierać...

osoby dorosłe z własnej inicjatywy zainteresowane uzyskaniem pomocy w znalezieniu odpowiedniej oferty edukacyjno-szkoleniowej w ramach pilotażu w dwóch wybranych powiatach Dolnego Śląska.

Będziemy premiować...

projekty organizacji pozarządowych, funkcjonujących na podstawie ustawy o działalności pożytku publicznego i o wolontariacie, instytucji prowadzących działalność oświatową oraz uczelni.

FORMY WSPARCIA (typy projektów konkursowych)	Środki przeznaczone na konkurs (w PLN)	Planowany termin ogłoszenia	Typ konkursu
usługi doradcze dla osób dorosłych, które z własnej inicjatywy są zainteresowane uzyskaniem pomocy w zakresie diagnozy potrzeb oraz wyboru i znalezienia odpowiedniej oferty edukacyjno-szkoleniowej	2 000 000 (ogólna pula została podzielona po 1 000 000 PLN dla wyodrębnionych powiatów województwa dolnośląskiego: powiatu górskiego i powiatu wrocławskiego)	II kwartał 2012	zamknięty

III. PROJEKTY SYSTEMOWE W PRIORYTECIE IX

1) Poddziałanie 9.1.2 Wyrównywanie szans edukacyjnych uczniów z grup o utrudnionym dostępie do edukacji oraz zmniejszanie różnic w jakości usług edukacyjnych

W 2012 roku kontynuowany będzie **projekt systemowy** – indywidualizacja nauczania w klasach I-III – w którym beneficjentami są **organy prowadzące szkoły podstawowe**. W województwie dolnośląskim przeprowadzono dwa nabory wniosków o dofinansowanie projektu: jesienią 2010 r. oraz nabór uzupełniający jesienią 2011 r. Projekt ten jest kluczowym elementem prowadzonej obecnie polityki oświatowej, przystąpienie do niego ułatwia realizację nowej podstawy programowej kształcenia ogólnego w szkołach podstawowych (ujętej w Ustawie z dnia 7 września 1991 r. o systemie oświaty).

TYTUŁ PROJEKTU SYSTEMOWEGO:
Indywidualizacja procesu nauczania i wychowania uczniów klas I-III szkoły podstawowej w kontekście wdrażania nowej podstawy kształcenia ogólnego
WARTOŚĆ PROJEKTU: 39 693 983 PLN
OKRES REALIZACJI: 2010-2013

Głównym celem tego projektu jest...

... wsparcie szkół w procesie edukacji uwzględniającym indywidualną pracę z uczniem na rzecz jego osobistego rozwoju. Realizacja tego projektu w szkołach podstawowych umożliwi sfinansowanie dodatkowych zajęć (m.in. zajęć dla dzieci ze specyficznymi trudnościami w czytaniu i pisaniu, specjalistycznych zajęć terapeutycznych dla dzieci niepełnosprawnych, zajęć rozwijających zainteresowania uczniów szczególnie uzdolnionych) oraz doposażenie bazy dydaktycznej szkoły w materiały i sprzęt specjalistyczny.

2) Poddziałanie 9.1.3 Pomoc stypendialna dla uczniów szczególnie uzdolnionych

W 2012 roku kontynuowany będzie **projekt systemowy**, rozpoczęty w 2008 roku i realizowany przez Wydział Edukacji i Nauki Urzędu Marszałkowskiego Województwa Dolnośląskiego.

TYTUŁ PROJEKTU SYSTEMOWEGO:
Dolnośląski Program Stypendialny – Wyrównywanie szans edukacyjnych uczniów uzdolnionych
WARTOŚĆ PROJEKTU: 8 051 749 PLN
OKRES REALIZACJI: 2008-2015

Głównym celem tego projektu jest...

... kontynuacja realizacji regionalnego programu pomocy stypendialnej dla szczególnie uzdolnionych uczniów (zwłaszcza w zakresie nauk matematycznych, przyrodniczych i technicznych) szkół gimnazjalnych i ponadgimnazjalnych, których niekorzystna sytuacja materialna stanowi barierę w rozwoju edukacyjnym.

3) Działanie 9.2 Podniesienie atrakcyjności i jakości szkolnictwa zawodowego

W 2012 roku kontynuowany będzie **projekt systemowy**, realizowany przez Wydział Edukacji i Nauki Urzędu Marszałkowskiego Województwa Dolnośląskiego:

TYTUŁ PROJEKTU SYSTEMOWEGO:
Modernizacja kształcenia zawodowego na
Dolnym Śląsku II
WARTOŚĆ PROJEKTU: 104 599 910 PLN
OKRES REALIZACJI: 2011-2014

Głównym celem tego projektu jest...

... objęcie odpowiednimi formami wsparcia **dolnośląskich szkół zawodowych**, kształcących w **7 kluczowych dla województwa dolnośląskiego branżach** oraz uczniów tych szkół. Projekt skierowany jest do branży mechanicznej, turystycznej, budowlanej, informatycznej, elektroniczno-energetycznej, samochodowej, mechatroniczno-elektronicznej i zakłada realizację m.in.:

- dodatkowych zajęć dydaktyczno-wyrównawczych i specjalistycznych, które mają służyć wyrównaniu dysproporcji edukacyjnych,
- wyjazdowych zajęć realizowanych w centrach zawodowych poza powiatem, które wyposażone są w sprzęt dydaktyczny, oparty na nowoczesnych technologiach stosowanych w przemyśle w kluczowych dla województwa branżach,
- zakupu nowoczesnego sprzętu i urządzeń do podstawowego kształcenia zawodowego,
- współpracy szkół i placówek prowadzących kształcenie zawodowe w 7 branżach kluczowych z pracodawcami i instytucjami rynku pracy w formie praktyk, wycieczek i targów zawodoznawczych.

Ponadto wszyscy uczniowie szkół zawodowych, niezależnie od branży, wymagający właściwych, najodpowiedniejszych dla nich form wsparcia, objęci zostaną doradztwem i opieką pedagogiczno-psychologiczną, poradnictwem i doradztwem edukacyjno-zawodowym, dodatkowymi zajęciami ukierunkowanymi na rozwój kompetencji kluczowych oraz różnorodnymi formami zajęć organizowanych we współpracy z dolnośląskimi pracodawcami.

Wszystkie te działania mają pomóc w lepszym dostosowaniu kierunków kształcenia zawodowego do regionalnych uwarunkowań rynku pracy, a także w podniesieniu jakości i atrakcyjności kształcenia zawodowego na Dolnym Śląsku.

4) Działanie 9.4 Wysoko wykwalifikowane kadry systemu oświaty

W 2012 roku rozpocznie się **projekt systemowy**, realizowany przez Wydział Edukacji i Nauki Urzędu Marszałkowskiego Województwa Dolnośląskiego.

TYTUŁ PROJEKTU SYSTEMOWEGO:
Podniesienie kompetencji nauczycieli
z obszarów wiejskich Dolnego Śląska
w zakresie innowacyjnych metod
nauczania w obszarach ICT i nauk
matematyczno-przyrodniczych
WARTOŚĆ PROJEKTU: 1 625 200 PLN
OKRES REALIZACJI: 2012-2014

Głównym celem tego projektu jest...

... merytoryczne wsparcie dolnośląskich nauczycieli w rozwijaniu ich kwalifikacji dotyczących stosowania eksperymentu, metod innowacyjnych i ICT w nauczaniu przedmiotów matematyczno-przyrodniczych i ICT.

Dzięki wiedzy i umiejętnościom zdobytym w projekcie nauczyciele będą mogli prowadzić z uczniami zajęcia pozalekcyjne oparte na innowacyjnych metodach nauczania, m.in.: eksperymentach i doświadczeniach z wykorzystaniem platformy edukacyjnej Frontier zakupionej przez Samorząd Województwa Dolnośląskiego w ramach Regionalnego Programu Operacyjnego dla Województwa Dolnośląskiego w projekcie „Dolnośląska e-szkola”.



Rozdział VII

PRZYGOTOWANIE PROJEKTU W RAMACH PO KL



Przed przystąpieniem do przygotowania projektu należy sprawdzić, czy pomysł, jaki chcemy zrealizować, może być dofinansowany w ramach PO KL, wybierając odpowiedni Priorytet/Działanie/Poddziałanie. W tym celu należy zapoznać się z następującymi dokumentami:

- **Program Operacyjny Kapitał Ludzki**, zatwierdzony przez Komisję Europejską
- **Szczegółowy Opis Priorytetów PO KL**, zatwierdzony przez Instytucję Zarządzającą PO KL (Ministerstwo Rozwoju Regionalnego)
- **Plan działania na dany rok**, zatwierdzony przez Komitet Monitorujący PO KL i Instytucję Zarządzającą PO KL.

Jeśli pomysł wpisuje się w działania możliwe do realizacji w odpowiednim Priorytecie/Działaniu/Poddziałaniu, należy przeanalizować dokumenty dotyczące zasad przygotowania i realizacji projektów. Do najważniejszych z nich należą:

- **Instrukcja wypełniania wniosku o dofinansowanie projektu w ramach Programu Operacyjnego Kapitał Ludzki**
- **Wytyczne w zakresie kwalifikowania wydatków w ramach PO KL**
- **Zasady finansowania Programu Operacyjnego Kapitał Ludzki**
- **Zasady dokonywania wyboru projektów w ramach Programu Operacyjnego Kapitał Ludzki**

Wszystkie wymienione dokumenty można znaleźć na stronach: www.efs.dolnyslask.pl (zakładka: Akty prawne i dokumenty) oraz www.pokl.dwup.pl (zakładka: Dokumenty).

Projekty przygotowywane i składane są w odpowiedzi na **konkursy** ogłaszane na podstawie *Planów działania*. Szczegółowe wytyczne, które obowiązują projektodawcę planującego przystąpić do danego konkursu, znajdują się w **Dokumentacji konkursowej**, która publikowana jest na stronie instytucji organizujących konkurs (IOK).

PROJEKT ODPOWIEDZIĄ NA KONKRETNY PROBLEM

Projekt powinien być spójnym i przemyślanym przedsięwzięciem odpowiadającym na konkretny problem/potrzebę. Musi zawierać określone cele, działania i rezultaty, które mają być osiągnięte. Realizacja projektu odbywa się przy wykorzystaniu określonych zasobów finansowych, rzeczowych i ludzkich. Odpowiednio przemyślany i przygotowany projekt jest warunkiem sporządzenia prawidłowego wniosku o dofinansowanie. Musi on spełniać wszystkie wymagane kryteria, a planowane działania muszą być zgodne z politykami i zagadnieniami horyzontalnymi (więcej na ten temat w Rozdziale II, str. 8). W ostatnich latach wiele uwagi poświęca się polityce równości szans kobiet i mężczyzn. W karcie oceny merytorycznej wniosku o dofinansowanie projektu znajduje się tzw. „standard minimum”. Projekt, który go nie spełnia, nie może być przyjęty do realizacji. Więcej miejsca poświęciliśmy tej kwestii w Rozdziale III Poradnika (str. 15).

Wniosek o dofinansowanie to skrócony opis projektu, który należy wypełnić w programie **Generator Wniosków Aplikacyjnych (GWA)**. Program ten jest dostępny w wersji on-line (wypełnianie wniosku wymaga połączenia z Internetem) i off-line (w trakcie wypełniania wniosku nie jest wymagane stałe połączenie z Internetem) na stronach www.efs.gov.pl, www.efs.dolnyslask.pl oraz www.pokl.dwup.pl. W związku tym, że program ten jest wciąż aktualizowany, należy zwrócić szczególną uwagę na to, aby zastosować odpowiednią wersję GWA. Bardzo istotna jest również tzw. „suma kontrolna” – unikatowy numer, który zmienia się za każdym razem, gdy zmieni się zawartość wniosku (pliku). Projektodawcy muszą sprawdzić, czy suma kontrolna wersji elektronicznej wniosku zgadza się z jego wersją papierową zanim złożą te dokumenty w odpowiedniej instytucji.

Poniżej przedstawiamy kilka wskazówek dotyczących konstrukcji projektu i przygotowania wniosku o dofinansowanie (szczególnie części III).

1. DIAGNOZA I OKREŚLENIE CELÓW PROJEKTU (pkt. 3.1)

Dobry projekt zaczyna się od **diagnozy** problemu. Stanowi ona uzasadnienie dla zaplanowanych działań, ponadto pozwala określić **cel główny i cele szczegółowe** projektu oraz rezultaty, które mają przyczynić się do rozwiązania określonego w diagnozie problemu. Zaplanowane w projekcie działania bezpośrednio służą realizacji celów i osiągnięciu rezultatów. Warto pamiętać, że dla oceniających projekt, obok własnego doświadczenia, jedynym źródłem informacji jest właśnie złożony wniosek o dofinansowanie, dlatego musi on zawierać wyczerpujące i istotne informacje, które pozwolą trafnie go ocenić.

DIAGNOZA PROBLEMU:

- określenie i opis konkretnego problemu występującego na obszarze realizacji projektu;
- uzasadnienie potrzeby realizacji projektu, które odnosi się do zaplanowanego we wniosku konkretnego zakresu merytorycznego/terytorialnego i nie opiera się na ogólnie stwierdzonych potrzebach, określonych w szerszej skali niż poziom projektu, np. całe województwo/kraj.

CEL PROJEKTU

- musi wynikać ze zdiagnozowanego problemu;
- powinien być realny – tzn. możliwy do osiągnięcia w wyniku realizacji projektu;
- cele projektu muszą być powiązane z celami PO KL i odnosić się do *Planu działania* oraz *Dokumentacji konkursowej* nie tylko przez wskazanie tych dokumentów we wniosku, ale również przez opisanie, w jaki sposób i dlaczego zdaniem projektodawcy jego projekt przyczyni się do ich osiągnięcia;
- cele szczegółowe muszą wpływać w bezpośredni sposób na realizację celu ogólnego;
- prawidłowy opis celu projektu pozwala udzielić odpowiedzi na pytania: co, gdzie, kiedy, dla kogo zostanie zmienione dzięki zrealizowaniu projektu (kryteria modelu SMART¹).

2. GRUPA DOCELOWA (pkt. 3.2)

Charakteryzując grupę docelową należy, podać informacje, które uzasadniają jej wybór w kontekście zdiagnozowanego problemu i są ważne ze względu na specyfikę projektu.

Wypełniając tę część wniosku o dofinansowanie trzeba pamiętać, że:

- grupa docelowa projektu musi być zgodna z zapisami *Szczegółowego Opisu Priorytetów PO KL* i *Dokumentacji konkursowej*;
- należy uzasadnić wybór konkretnej grupy docelowej spośród kilku potencjalnych, wskazanych w *Szczegółowym Opisie Priorytetów PO KL* oraz *Dokumentacji konkursowej*;
- należy odnieść się do barier, na jakie napotyka wybrana grupa, a które zostaną zniwelowane lub wyeliminowane dzięki udziałowi w projekcie.

Opisując grupę docelową w pkt. 3.2 należy zwrócić szczególną uwagę na następujące kwestie:

- plan rekrutacji (*powinien zawierać opis działań informacyjno-promocyjnych, procedury dodatkowego naboru, selekcji, jasnych i przejrzystych kryteriów*

¹Cele powinny być SMART – Szczegółowe (konkretne, precyzyjne, jasne), Mierzalne (wyrażone w liczbach, procentach, ...); Akceptowalne (trafne, niebudzące zastrzeżeń), Realistyczne (możliwe do osiągnięcia), Terminowe (określone w czasie)

rekrutacji z uwzględnieniem zasady równości szans kobiet i mężczyzn oraz sposobów, w jaki projektodawca będzie zapobiegał rezygnacji uczestników z udziału w projekcie);

- opis potrzeb, barier i oczekiwań uczestników/uczestniczek projektu (należy wziąć pod uwagę m.in. czynniki, które zniechęcają kobiety/mężczyzn do wzięcia udziału w projekcie lub uniemożliwiają im udział w nim);
- wiarygodne źródła pozyskiwania danych o skali zainteresowania planowanym wsparciem (należy wskazać m.in. dane uzyskane w wyniku badań własnych).

Rekrutacja jako narzędzie znalezienia i wyboru właściwych uczestników projektu

Poprzez dobrze przemyślaną i zaplanowaną rekrutację docieramy do odpowiednich osób, które potrzebują wsparcia w rozwiązaniu zdiagnozowanego problemu. Dlatego należy dobrze zastanowić się, jakimi metodami trafimy do osób, do których projekt jest skierowany. Planując rekrutację uczestników i opisując ją we wniosku, należy pamiętać o następujących kwestiach:

- techniki, narzędzia, dokumenty, na podstawie których będzie przeprowadzona rekrutacja, powinny być prawidłowo określone, aby wsparcie trafiło do odpowiednich osób;
- kryteria rekrutacji powinny wynikać ze zdiagnozowanego problemu (wskazanego w pkt. 3.1 wniosku);
- kryteria rekrutacji powinny być jasne, dostosowane do specyfiki i potrzeb grupy docelowej – np. jeśli w danej grupie zdiagnozowano problemy finansowe utrudniające dostęp do komercyjnych usług edukacyjnych, rekrutacja nie powinna polegać wyłącznie na kolejności zgłoszeń chętnych, ale również brać pod uwagę sytuację ekonomiczną i społeczną chętnych do udziału w projekcie.

3. ZADANIA (pkt. 3.3)

Zaplanowane działania mają doprowadzić do osiągnięcia rezultatów oraz zrealizowania nakreślonego wcześniej celu ogólnego i celów szczegółowych. Powinny one znaleźć czytelne odzwierciedlenie w **harmonogramie** i **budgetzie projektu**.

Wybór i opis planowanych działań w projekcie jest ściśle powiązany z wcześniej określonym problemem i charakterystyką grupy docelowej.

Trzeba również zwrócić uwagę na to, żeby:

- z opisu działań odzwierciedlonych w harmonogramie i budżecie jasno wynikało, ile osób uzyska wsparcie, ile godzin zajęć odbędzie się, ile osób zostanie zatrudnionych przy realizacji działań itd. (zależnie od specyfiki projektu);

- opis poszczególnych działań podejmowanych w ramach projektu był zgodny z chronologią zadań i ich etapów, wskazaną w budżecie i w harmonogramie realizacji projektu;
- wsparcie przyczyniało się do zniwelowania/przezwyciężenia konkretnych barier, problemów uczestników projektu;
- planowane działania przyczyniały się do osiągnięcia rezultatów i zrealizowania celów projektu;
- precyzyjnie określić osoby odpowiedzialne za realizację poszczególnych zadań oraz podział obowiązków pomiędzy lidera i partnera (jeśli występuje).

Opisując działania w pkt. 3.3 należy zwrócić szczególną uwagę na:

- przyporządkowanie poszczególnych zadań do danego celu szczegółowego;
- wskazanie produktów, które zostaną wytworzone w wyniku realizacji planowanych zadań i określenie wskaźników wraz z częstotliwością ich pomiaru;
- opis, w jaki sposób i w jakim okresie zostaną utrzymane produkty wytworzone w ramach zrealizowanych zadań.

4. EFEKTY REALIZACJI PROJEKTU (zawarte w pkt. 3.1, 3.3, 3.5)

Dofinansowane projekty mają przynieść konkretne efekty, z których projektodawcy są rozliczani.

W aktualnie obowiązującym wzorze wniosku o dofinansowanie duży nacisk położono na korelację celów, zadań i wskaźników, opis potrzeb, barier i oczekiwań uczestników/uczestniczek projektu, ryzyka oraz dokładne zdefiniowanie oddziaływania realizacji celów projektu na rozwiązanie zdiagnozowanego problemu.

Informacje zawierające **opis efektów realizacji projektu** należy umieścić w następujących miejscach wniosku:

- **3.1 – Uzasadnienie potrzeby realizacji i cele projektu** – określenie, w jaki sposób mierzona będzie realizacja celów poprzez ustalenie wskaźników ich pomiaru. Dla każdego celu należy określić co najmniej jeden podstawowy i mierzalny wskaźnik, który w sposób precyzyjny umożliwi weryfikację stopnia realizacji celu głównego i celów szczegółowych;
- **3.3 – Zadania** – określenie produktów, które zostaną wytworzone w wyniku realizacji poszczególnych zadań oraz wskaźników, które będą mierzyły stopień ich osiągnięcia;
- **3.5 – Oddziaływanie projektu** – określenie, w jaki sposób osiągnięcie celu głównego projektu przyczyni się do osiągnięcia oczekiwanych efektów realizacji Priorytetu PO KL, w ramach którego składany jest wniosek; określenie wartości dodanej jako dodatkowych efektów, niewynikających bezpośrednio z celów projektu i zrealizowanych w jego ramach zadań.

5. RYZYKO NIEOSIĄGNIĘCIA ZAŁOŻEŃ PROJEKTU (pkt. 3.4)

Punkt ten jest obowiązkowy jedynie w przypadku projektów, których **wnioskowana kwota dofinansowania przekracza 2 miliony PLN**. Wtedy wymagane jest zidentyfikowanie i opisanie takich sytuacji, których wystąpienie może utrudnić lub uniemożliwić osiągnięcie celów szczegółowych projektu lub wskaźników ich pomiaru. Ponadto projektodawca jest zobowiązany do opisania działań, które zostaną podjęte, aby zapobiec wystąpieniu takiego ryzyka lub zminimalizować jego skutków.

6. POTENCJAŁ I DOŚWIADCZENIE PROJEKTODAWCY (pkt. 3.6)

Informacje dotyczące potencjału i doświadczenia projektodawcy (i jego partnerów) są niezbędne, aby sprawdzić jego (ich) wiarygodność, w tym przede wszystkim możliwość skutecznej i płynnej realizacji projektu. W punkcie tym należy wskazać zarówno potencjał finansowy projektodawcy (i jego partnerów), jak i posiadane doświadczenie wraz ze szczegółowym opisem projektów, które są przez nich realizowane, bądź zostały zrealizowane w okresie ostatnich trzech lat (podanie m.in.: celu i wartości projektu, wielkości grupy docelowej, okresu realizacji, stopnia osiągnięcia zakładanych rezultatów/wskaźników pomiaru celu głównego i celów szczegółowych projektu).

7. ZARZĄDZANIE PROJEKTEM (pkt. 3.7)

Odpowiedni sposób zarządzania projektem i organizacja zespołu są istotnymi elementami sprawnej realizacji zaplanowanych działań.

Opisując sposób zarządzania projektem w pkt. 3.7 należy zwrócić szczególną uwagę na następujące kwestie:

- opis struktury zarządzania projektem ze szczególnym uwzględnieniem roli partnerów i podwykonawców;
- uzasadnienie wyboru ewentualnych partnerów, opis sposobu ich wyboru oraz wskazanie roli, obowiązków, uprawnień i odpowiedzialności każdego z partnerów;
- opis przyczyny zlecenia części zadań do realizacji przez podwykonawców i sposobu ich wyboru;
- opis sposobu komunikacji, podejmowania decyzji, logistyki i zaplecza technicznego (w tym sprzętu i pomieszczeń, które będą wykorzystywane w projekcie);
- wskazanie wzajemnych powiązań personelu projektu (podrzędność i podległość);
- opis kluczowych stanowisk i ich roli w zespole;
- opis doświadczenia personelu (nie wystarczą ogólne stwierdzenia typu „wieloletnie doświadczenie w dziedzinie...”).

8. HARMONOGRAM REALIZACJI I BUDŻET PROJEKTU

Zaplanowane w ramach projektu działania powinny znaleźć czytelne odzwierciedlenie w **harmonogramie realizacji i budżecie projektu**, które są ważnymi elementami wniosku o dofinansowanie.

Dobrze przygotowany harmonogram to narzędzie przydatne do planowania, ale również realizacji i kontroli projektu. Przy jego tworzeniu warto odpowiedzieć na następujące pytania:

- Co? (jakie działania będą wykonywane)
- Kiedy i jak długo? (termin rozpoczęcia i zakończenia danego działania)
- W jakich etapach? (co po kolei należy zrobić)
- Co jest powiązane ze sobą i w jaki sposób? (powiązania czasowe, osobowe, organizacyjne pomiędzy poszczególnymi etapami/działaniami)
- Kto? (kto jest odpowiedzialny i kto wykonuje zadania)
- Czy działania są racjonalne? (czy zaplanowany sposób realizacji poszczególnych działań jest racjonalny ze względów organizacyjnych, logistycznych, kadrowych, finansowych, obciążenia uczestników itd.)

Koszty pośrednie i bezpośrednie

Budżet projektu musi zawierać realne i rzetelne oszacowanie kosztów realizacji projektu, które jest finansowym odzwierciedleniem zaplanowanych zadań ujętych również w harmonogramie. Budżet ma konstrukcję zadaniową, tzn. koszty przyporządkowane są do poszczególnych zadań.

Zgodnie z *Wytycznymi w zakresie kwalifikowania wydatków w ramach PO KL* w budżecie wyróżniamy dwa rodzaje kosztów:

- bezpośrednie – to koszty, które można przypisać do konkretnych zadań;
- pośrednie – to koszty, które nie są bezpośrednio związane z zaplanowanymi w projekcie zadaniami, ale trzeba je ponieść, aby zrealizować projekt. W wyżej wymienionych *Wytycznych...* doprecyzowano zamknięty katalog takich kosztów.

Cross-financing

Europejski Fundusz Społeczny (EFS), z którego finansowany jest PO KL, wspiera tzw. **projekty miękkie**, czyli akcje społeczne, szkolenia, działania edukacyjno-badawcze i doradcze itp. Jednak do ich realizacji konieczne są również **wydatki inwestycyjne**, czyli np. zakup komputerów, sprzętu specjalistycznego czy dostosowanie budynku do potrzeb osób niepełnosprawnych, które tradycyjnie finansowane są z innej puli środków unijnych – Europejskiego Funduszu Rozwoju Regionalnego (EFRR). Dlatego też stworzona została zasada *cross-financingu*, dzięki której w ramach projektu realizowanego z jednego funduszu możliwe jest sfinansowanie części działań objętych zakresem pomocy innego funduszu.

Cross-financing dotyczy zakupu lub leasingu pojazdów, mebli i innych środków trwałych oraz dostosowania budynków, pomieszczeń i miejsc pracy. Obejmuje wyłącznie takie kategorie wydatków, których poniesienie wynika z potrzeby realizacji danego projektu oraz stanowi logiczne uzupełnienie działań w ramach PO KL. Wartość wydatków w ramach *cross-financingu* nie może stanowić więcej niż 10% (15% w przypadku integracji społecznej) wszystkich wydatków stanowiących budżet projektu. Wydatki ponoszone w ramach *cross-financingu* powyżej dopuszczalnej kwoty, określonej w zatwierdzonym wniosku o dofinansowanie projektu, są niekwalifikowalne.



ŹRÓDŁA:

- 1) *Instrukcja wypełniania wniosku o dofinansowanie projektu w ramach Programu Operacyjnego Kapitał Ludzki*; kwiecień 2011
- 2) *Podręcznik zarządzania projektami miękkimi w kontekście EFS*; Ministerstwo Rozwoju Regionalnego; Warszawa, 2006
- 3) *Program Operacyjny Kapitał Ludzki dla początkujących – poradnik dla organizacji pozarządowych*, Ministerstwo Rozwoju Regionalnego; Warszawa, 2010

Rozdział VIII

ZMIANY DOKUMENTÓW W ZAKRESIE FINANSOWANIA PO KL



Zmiany w *Wytycznych w zakresie kwalifikowania wydatków w ramach PO KL* zostały wprowadzone przez Ministerstwo Rozwoju Regionalnego, pełniące rolę Instytucji Zarządzającej PO KL. Zmiany te mają na celu zapewnienie racjonalności i efektywności ponoszenia wydatków w ramach PO KL i wynikają z rekomendacji Komisji Europejskiej. Stanowią doprecyzowanie zapisów ujętych już w ww. dokumencie. W związku z tym przy konstruowaniu wniosku o dofinansowanie prosimy o zwrócenie szczególnej uwagi na następujące zagadnienia:

1. Podwójne finansowanie

W myśl nowych zapisów, opłacanie w ramach umowy cywilnoprawnej zadań personelu projektu, które mieszczą się w zakresie ich obowiązków służbowych wynikających ze stosunku pracy, jest podwójnym finansowaniem.

2. Przejrzystość i konkurencyjność wydatków

Wprowadzono jednoznaczny zapis mówiący o tym, że z możliwości realizacji zamówienia wyłączone są podmioty powiązane osobowo lub kapitałowo z beneficjentem oraz zdefiniowano ww. powiązanie.

3. Zasada konkurencyjności

Doprecyzowano, że sumowaniu w ramach zasady konkurencyjności podlegają tożsame przedmiotowo zamówienia (tj. dostawy, usługi i roboty budowlane tego samego rodzaju i o tym samym przeznaczeniu), w odniesieniu do których istnieje możliwość ich udzielenia w tym samym czasie, jak i wykonania przez jednego wykonawcę.

4. Konstruowanie budżetu

Wzmocniono konieczność należytego szacowania przez beneficjenta kosztów w ramach projektu, wprowadzając wymóg przedstawienia potwierdzenia należytego szacowania kosztów w przypadku, gdy beneficjent zostanie do tego zobowiązany na etapie oceny wniosku o dofinansowanie. Zwrócono też uwagę na kwestię uwzględnienia przy konstruowaniu budżetu stawek rynkowych oraz dodano zapis

mówiący o tym, że wykazanie danego wydatku w budżecie projektu nie zwalnia beneficjenta z konieczności ponoszenia wydatków zgodnie z zasadą należytego zarządzania finansami.

5. Oszczędności w ramach projektu

Mając na uwadze regułę odnoszącą się do budżetu zadaniowego, tj. zapewnienie pewnego minimum elastyczności przy wydatkowaniu środków zgodnie z wnioskiem o dofinansowanie projektu oraz fakt, że istotą wydatkowania środków w ramach projektu jest realizacja jego celów, wprowadzono zapis odnoszący się do oszczędności w ramach projektu. Oszczędności, które wynikają z przeprowadzenia postępowania o udzielenie zamówienia publicznego lub z zastosowania zasady konkurencyjności przekraczające 10% środków alokowanych na dane zadanie, powinny obniżyć wysokość dofinansowania.

Jednocześnie wprowadzono uregulowanie określające, że w przypadku wystąpienia oszczędności „poprzetargowych” przekraczających ww. wartość, uwolnione środki mogą być wykorzystane przez beneficjenta za zgodą podmiotu będącego stroną umowy, jednak pod warunkiem zwiększenia rezultatów projektu.

6. Kwalifikowalność uczestników

Wprowadzono zapis, który dopuszcza możliwość sporządzania i składania deklaracji uczestnictwa w projekcie w formie elektronicznej, gdy wynika to ze specyfiki projektu i sposobu rekrutacji uczestników (np. w przypadku szkoleń typu on-line).

7. Kwoty ryczałtowe

Rozszerzono możliwość stosowania kwot ryczałtowych na wszystkie Działania/Poddziałania PO KL z zastrzeżeniem, że dotyczy to tylko projektów o całkowitej wartości nieprzekraczającej 100 tys. PLN.

8. Stawki jednostkowe

Wprowadzono stawki jednostkowe w zakresie kursów języka angielskiego, niemieckiego i francuskiego, obowiązujące dla wszystkich województw (stawka odnosząca się do województwa).

Wprowadzono również stawki jednostkowe w zakresie kursów na Europejskie Komputerowe Prawo Jazdy, w podziale na kursy ECDL Start i Core, obowiązujące na terenie całego kraju (stawka ogólnokrajowa).

9. Zatrudnianie personelu

W części dotyczącej zatrudnienia personelu założono poszerzenie warunków kwalifikowania wydatków związanych z zatrudnieniem osoby zaangażowanej w realizację zadań w więcej niż jednym projekcie. Doprecyzowano przepisy dotyczące zatrudniania przez beneficjenta własnych pracowników na umowy cywilno-prawne.

10. Cross-financing

W części dotyczącej rodzajów wydatków kwalifikowanych w ramach *cross-financingu* doprecyzowano zapis odnoszący się do sprzętu, będącego przedmiotem zakupu oraz leasingu (finansowego lub zwrotnego) celem przekazania go uczestnikom projektów PO KL poprzez dodanie informacji o dolnej granicy wartości początkowej (tj. 350 PLN).

11. Instrumenty inżynierii finansowej

Ze względu na planowane dodanie instrumentów inżynierii finansowej w ramach przeglądu śródrokresowego PO KL, wprowadzono nowy podrozdział poświęcony ww. zagadnieniu.

12. Załącznik nr 1 „Zasady prowadzenia postępowań o udzielenie zamówienia publicznego finansowanych ze środków EFS”

Do załącznika wprowadzono zmiany wynikające z konieczności usprawnienia postępowań w przedmiocie zamówień publicznych z jednoczesnym zapewnieniem ich przejrzystości i konkurencyjności.

Zmiany dotyczą przede wszystkim:

- obowiązku udowodnienia wystąpienia przesłanek umożliwiających zastosowanie trybu innego niż podstawowy pod rygorem uznania wydatku za niekwalifikowalny;
- kwestii związanych ze skracaniem terminów składania ofert i wniosków.

W ramach aktualizacji dokumentów finansowych PO KL zmienione zostały również *Zasady finansowania Programu Operacyjnego Kapitał Ludzki*. Zmiany te wynikają bezpośrednio ze zaktualizowanych, doprecyzowanych i uzupełnionych *Wytycznych w zakresie kwalifikowania wydatków w ramach PO KL*.

SŁOWNICZEK PO KL



Brokering edukacyjny

Uruchomienie i przetestowanie usług doradztwa dla osób dorosłych w zakresie diagnozy potrzeb oraz wyboru kierunków i formy podnoszenia swoich kwalifikacji w trybie formalnym i pozaformalnym.

Dokumentacja konkursowa

Jest to dokument, który zawiera informacje o ogłaszanych konkursie: jego przedmiocie, terminie składania wniosków, kwocie środków przeznaczonej na dofinansowanie projektów, wymagania konkursowe oraz kryteria wyboru projektów. Dokumentacja konkursowa przygotowana jest zgodnie z zapisami *Planów działań* na dany rok.

Coaching

Metoda reintegracji zawodowej i społecznej osób długotrwale bezrobotnych z powodu niepełnosprawności, zbyt niskich lub przestarzałych kwalifikacji zawodowych, przerw w zatrudnieniu (np. kobiet po urlopiach macierzyńskich) lub barier językowo-kulturowych. W ramach tego modelu trener motywuje, aktywizuje i wspiera uczestników, a tym samym ułatwia im odzyskanie lub nabycie umiejętności funkcjonowania na otwartym rynku pracy.

Flexicurity

Zintegrowana strategia równoczesnego zwiększania elastyczności i bezpieczeństwa rynku pracy, o której mowa w komunikacie Komisji do Parlamentu Europejskiego, Rady, Europejskiego Komitetu Ekonomiczno-Społecznego i Komitetu Regionów z 27.06.2007 r. *Wspólne zasady wdrażania modelu flexicurity* (COM(2007)359).

W dziedzinie flexicurity należy uwzględnić cztery komponenty:

- elastyczne i przewidywalne warunki umów (z perspektywy pracownika i pracodawcy, a także osób posiadających i nieposiadających stałego zatrudnienia) osiągane dzięki nowoczesnemu prawu pracy, układom zbiorowym i organizacji pracy;
- kompleksowe strategie uczenia się przez całe życie, zapewniające stałą zdolność pracowników (szczególnie osób z najsłabszych grup społecznych) do dostosowywania się i do bycia zatrudnionym;

- skuteczną aktywną politykę rynku pracy, pomagającą w radzeniu sobie z szybkimi zmianami, umożliwiającą skrócenie okresów bezrobocia i ułatwiającą zmianę pracy;
- nowoczesne systemy zabezpieczenia społecznego, zapewniające odpowiednie wsparcie dochodów, sprzyjające zatrudnieniu i ułatwiające mobilność na rynku pracy. Chodzi tu o uwzględnienie szerokiego spektrum przepisów dotyczących zabezpieczenia społecznego (świadczenia dla bezrobotnych, emerytury, ochrona zdrowia), umożliwiających pogodzenie pracy z obowiązkami związanymi z życiem prywatnym i rodzinnym, np. opieka nad dziećmi.

Innowacyjność

Termin ten, w kontekście realizacji projektów współfinansowanych z Europejskiego Funduszu Społecznego, należy rozumieć jako:

- nastawienie na wsparcie nowych, nietypowych grup;
- nastawienie na rozwiązanie problemu, który do tej pory nie był w wystarczającym stopniu uwzględniony w polityce państwa;
- wykorzystanie nowych instrumentów w rozwiązywaniu dotychczasowych problemów; przy czym możliwe jest tutaj także adaptowanie rozwiązań sprawdzonych w innych krajach, regionach czy też w innych kontekstach, np. w stosunku do innej grupy docelowej, a także rozwój, modyfikacja dotychczas stosowanych instrumentów w celu zwiększenia ich adekwatności, skuteczności i efektywności.

Intermentoring

Zmodyfikowana wersja tradycyjnego mentoringu, czyli wprowadzania nowych pracowników w zasady funkcjonowania organizacji przez pracowników starszych stażem lub wiekiem. Elementem innowacyjnym jest funkcja mentora technologicznego – młodego pracownika, który szkoli starszego w zakresie rozwiązań IT.

Konkurs otwarty

W konkursie otwartym nabory i ocena wniosków prowadzone są w sposób ciągły, do wyczerpania limitu środków lub do zamknięcia konkursu uzasadnionego odpowiednią decyzją Instytucji Organizującej Konkurs (IOK). Na stronie IOK, raz w miesiącu, pojawia się informacja o trwającym naborze i o stanie wykorzystania alokacji przeznaczanej na konkurs.

Konkurs zamknięty

Konkurs zamknięty organizowany jest cyklicznie. IOK z góry określa termin lub kilka następujących po sobie terminów naboru wniosków, ustala okres, w trakcie którego będą przyjmowane wnioski.

Outplacement

Usługi rynku pracy świadczone na rzecz pracownika znajdującego się w okresie wypowiedzenia umowy o pracę/stosunku służbowego lub zagrożonego zwolnieniem z pracy. *Outplacement* może obejmować w szczególności: poradnictwo zawodowe i psychologiczne, pomoc w znalezieniu nowego miejsca pracy, finansowanie szkoleń i kursów przekwalifikujących, kursów doszkalających, pomoc w zmianie miejsca zamieszkania, środki na rozpoczęcie działalności gospodarczej.

Pomoc publiczna

Wszelka pomoc przyznana przez państwo członkowskie Unii Europejskiej lub przy użyciu zasobów państwowych w jakiegokolwiek formie, która zakłóca lub grozi zakłóceniem konkurencji poprzez sprzyjanie niektórym przedsiębiorstwom lub produkcji niektórych towarów oraz wpływająca tym samym na wymianę handlową między państwami UE.

Projekty indywidualne

Projekty, które mają strategiczne znaczenie dla realizacji PO KL i są wskazane przez Instytucję Zarządzającą PO KL (Ministerstwo Rozwoju Regionalnego).

Projekty innowacyjne i ponadnarodowe

Europejski Fundusz Społeczny promuje innowacyjność i działania ponadnarodowe, realizowane w szczególności przez wymianę informacji, doświadczeń, rezultatów i dobrych praktyk.

Celem **projektów innowacyjnych** jest poszukiwanie nowych, lepszych i efektywniejszych sposobów rozwiązywania problemów uwzględnionych w obszarach wsparcia EFS. Kluczowe znaczenie ma wybór tematów projektów, czyli obszarów poszukiwania nowych i skutecznych rozwiązań, ponieważ projekty te muszą odpowiadać na rzeczywiste potrzeby.

Projekty ponadnarodowe powinny przyczyniać się do osiągnięcia założonych celów, wykorzystując doświadczenia partnerów z innych krajów. Przy ich realizacji można zatem korzystać z gotowych już i stosowanych w innych miejscach rozwiązań bądź wypracowywać nowe przy udziale podmiotów z innych krajów. W przypadku takich projektów kluczowym zadaniem projektodawcy i beneficjentów jest wykazanie rzeczywistej wartości dodanej wynikającej ze współpracy ponadnarodowej, tzn. jakich konkretnych efektów oczekują oni od współpracy ponadnarodowej oraz w jaki sposób współpraca ta wpłynie na osiągnięcie zakładanych celów projektu.

Projekty konkursowe

Projekty wyłaniane do dofinansowania w procedurze konkursowej.

Projekty systemowe

Dofinansowanie realizacji zadań publicznych, określonych w odrębnych przepisach.

Spółeczna odpowiedzialność biznesu

Koncepcja, dzięki której przedsiębiorstwa na etapie budowania strategii dobrowolnie uwzględniają interesy społeczne i ochronę środowiska, a także relacje z różnymi grupami interesariuszy. Bycie odpowiedzialnym nie oznacza tylko spełnienia wszystkich wymogów formalnych i prawnych, ale również zwiększone inwestycje w zasoby ludzkie, ochronę środowiska i relacje z otoczeniem firmy, czyli dobrowolne zaangażowanie. Społeczna odpowiedzialność jest procesem, w ramach którego przedsiębiorstwa zarządzają swoimi relacjami z różnorodnymi interesariuszami, którzy mogą mieć faktyczny wpływ na sukces w działalności gospodarczej.

Spin off

Nowe przedsiębiorstwo, które zostało założone przez co najmniej jednego pracownika instytucji naukowej lub badawczej (osoba ze stopniem naukowym co najmniej doktora) albo studenta bądź absolwenta uczelni w celu komercjalizacji innowacyjnych pomysłów (wiedzy) lub technologii, zwykle zależne w pewien sposób (organizacyjnie, formalno-prawnie, finansowo itp.) od organizacji macierzystej (np. uczelni).

Spin out

Nowe przedsiębiorstwo, które zostało założone przez co najmniej jednego pracownika instytucji naukowej lub badawczej (osoba ze stopniem naukowym co najmniej doktora) albo studenta bądź absolwenta uczelni w celu komercjalizacji innowacyjnych pomysłów (wiedzy) lub technologii, zwykle niezależne pod względem organizacyjnym od jednostki macierzystej (np. uczelni) oraz posiadające niezależne źródła finansowania.

Streetworking (praca uliczna)

Narzędzie pomocy społecznej stosowane wobec tych beneficjentów, którzy z różnych przyczyn (np. z powodu niewiedzy lub uwarunkowań społecznych) sami nie zgłaszają się do instytucji pomocowych.

Metoda ta polega na bezpośrednim docieraniu pracowników do konkretnych środowisk ludzi będących w sytuacjach kryzysowych, np.:

- osób bezdomnych,
- osób doświadczających procederu prostytucji,
- kobiet żyjących w związkach przemocowych,
- osób bezrobotnych, zwłaszcza wywodzących się ze zmarginalizowanych mniejszości etnicznych,
- osób żyjących z żebractwa,
- „dzieci ulicy” („eurosierot”) itp.

Streetworker uczestniczy w życiu danej grupy społecznej, uczy się jej zasad funkcjonowania, a przez to oddziałuje na nią. Staje się jej rzecznikiem, informując m.in.: o możliwościach pomocowych, motywując do zmian, używając krótkich interwencji terapeutycznych.

Wytyczne dla PO KL oraz System Realizacji PO KL

Dokumenty Ministerstwa Rozwoju Regionalnego, które określają zasady i zadania dotyczące wdrażania PO KL, m.in. zasady finansowania, kwalifikowalności wydatków, sprawozdawczości, informacji i promocji oraz systemu kontroli.

Zielone miejsca pracy

Wskazane w raporcie Programu Środowiskowego ONZ (UNEP), Międzynarodowej Organizacji Pracy (ILO), Międzynarodowej Organizacji Pracodawców (IOE) pt. „*Green Jobs: Towards decent work in a sustainable, low-carbon world. Policy messages and main findings for decision makers*” zawody związane m.in. z transportem, rolnictwem, budownictwem, przemysłem, które przyczyniają się do ochrony środowiska i efektywniejszego gospodarowania zasobami. Wspieranie rozwoju kwalifikacji osób w tym zakresie przyczyni się do zrównoważonego rozwoju regionu i zwiększy świadomość jego mieszkańców na temat konieczności ochrony środowiska naturalnego.

NOTATNIK

DANE KONTAKTOWE

Instytucja Pośrednicząca PO KL

Urząd Marszałkowski Województwa Dolnośląskiego

Departament Europejskiego Funduszu Społecznego

Punkt informacyjny i naboru wniosków

ul. Mazowiecka 17, pokój nr 0004

50-412 Wrocław

tel. 71 776 96 17, 71 776 96 03, 71 776 95 51

e-mail: promocja.efs@dolnyslask.pl

www.efs.dolnyslask.pl

Instytucja wdrażająca (Instytucja Pośrednicząca II stopnia)

Dolnośląski Wojewódzki Urząd Pracy

Punkt Informacyjny

ul. Armii Krajowej 54, pokój nr 100

50-541 Wrocław

tel. 71 39 74 110, 71 39 74 111

bezpłatna infolinia: 800 207 097 oraz 800 300 376

e-mail: promocja@dwup.pl

www.pokl.dwup.pl

Regionalne Ośrodki Europejskiego Funduszu Społecznego na Dolnym Śląsku

ROEFS we Wrocławiu

(prowadzony przez Regionalne Centrum Wspierania Inicjatyw Pozarządowych)

pl. Solidarności 1/3/5, pok. 415, 53-661 Wrocław

tel. 71 780 90 79, faks 71 796 30 00

e-mail: info_wroclaw@roeefs.pl

www.wroclaw.roeefs.pl

ROEFS w Jeleniej Górze

(prowadzony przez Regionalne Centrum Wspierania Inicjatyw Pozarządowych)

ul. Bankowa 36, III piętro, 58-500 Jelenia Góra

tel./faks 75 642 20 00

e-mail: info_jeleniagora@roeefs.pl

www.jeleniagora.roeefs.pl

ROEFS w Wałbrzychu

(prowadzony przez Unię Przedsiębiorców Dolnego Śląska

i Legnickie Stowarzyszenie Inicjatyw Obywatelskich)

ul. Dmowskiego 22, 58-300 Wałbrzych

tel. 74 666 60 44

e-mail: info_walbrzych@roeefs.pl

www.walbrzych.roeefs.pl

ROEFS w Legnicy

(prowadzony przez Agencję Rozwoju Regionalnego ARLEG SA

i Legnickie Stowarzyszenie Inicjatyw Obywatelskich)

ul. T. Kościuszki 25/1, 59-220 Legnica

tel. 76 862 58 15, faks 76 862 58 25

e-mail: info_legnica@roeefs.pl, roeefs@lsio.org.pl

www.legnica.roeefs.pl



KAPITAŁ LUDZKI
NARODOWA STRATEGIA SPÓJNOŚCI



**DOLNY
ŚLĄSK**

UNIA EUROPEJSKA
EUROPEJSKI
FUNDUSZ SPOŁECZNY

